



# MINISTÉRIO DA AGRICULTURA

DIREÇÃO NACIONAL DOS SERVIÇOS AGRÁRIOS

DEPARTAMENTO DE CULTURAS E AVISO PRÉVIO



Edição Nº 2  
Campanha Agrícola 2010/11  
Publicado em: 15/11/2010

## BOLETIM AGROMETEOROLÓGICO DECADAL

### Em Foco

- \* Na 1ª década de Novembro houve registos significativos de precipitação na zona Sul, principalmente na provincial de Maputo.
- \* O índice de vegetação está abaixo da média em todo País, contudo existem alguns distritos costeiros que apresentam o índice de vegetação acima da media.
- \* As sementeiras continuam na zona Sul com destaque para a provincia de Maputo.
- \* Até o presente momento as necessidades hídricas das culturas em campo foram satisfeitas.

#### NESTA EDIÇÃO

* Índice de Vegetação na 2ª e 3ª década de Outubro .....	2
* Precipitação Estimada por Satélite.....	2
* Previsão para os próximos dias.....	3
* Situação Agrícola.....	3

## DESVIO DO ÍNDICE DE VEGETAÇÃO NORMALIZADA (NDVI)

No mês de Outubro na 2ª década (Figura 1) em geral a maior parte do País apresentou o desvio do índice normal de vegetação abaixo da média principalmente no interior. Nas zonas costeiras das Províncias de Maputo, Gaza, Inhambane, Sofala, Zambézia e no extremo Norte de Cabo Delgado o índice de vegetação esteve acima da média.

Na 3ª década (Figura 2) o comportamento foi o mesmo que o da 2ª década, no entanto houve uma ligeira melhoria do índice nos distritos do interior de Zambézia e Niassa.

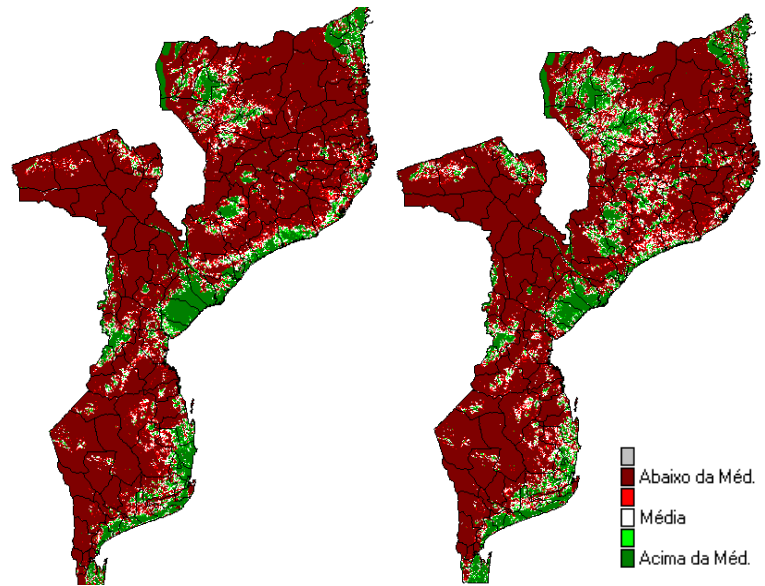


Figura 1: NDVI da 2ª década de Outubro

Figura 2: NDVI da 3ª década de Outubro

## PRECIPITAÇÃO ESTIMADA POR SATÉLITE

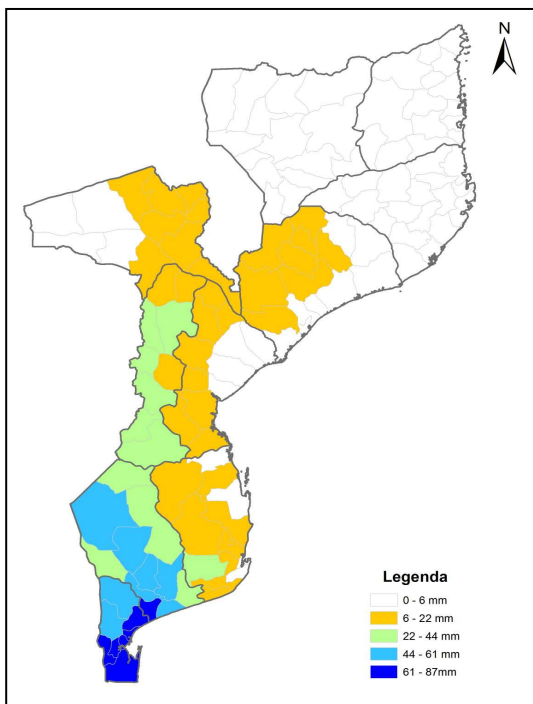


Figura 3: Precipitação Estimada por satélite (RFE), 1ª década de Novembro

O padrão de precipitação tem estado a melhorar a cada década, pelo que pode se notar que existem aumentos significativos nos registos de precipitação desde a 1ª década de Outubro até este momento e os valores de precipitação aumentam da zona Sul ao Centro do País.

Pode-se observar que a zona Norte continua com ausência de precipitação, porém ainda esta dentro do calendário nesta região do País uma vez que nesta zona as chuvas normalmente iniciam nos finais do mês de Novembro.

Na zona Centro houve registos de precipitação em grande parte da mesma, com destaque para a província de Manica com registos de precipitação até os 44 mm, e tendo em conta o padrão nas duas últimas décadas (2ª e 3ª de Outubro) pode-se afirmar que no Sul desta província estão reunidas as condições climáticas para o início das sementeiras.

Na zona Sul a província de Maputo (Distritos ao sul e costeiros) apresentaram precipitação até 87 mm, incentivando as sementeiras. A província de Gaza registou na 1ª década de Novembro precipitação com intervalos entre 22 à 61 mm na maior parte dos distritos. Tendo em conta a evolução da precipitação nas Províncias de Gaza e Inhambane, existem condições para o início das sementeiras.

## PREVISÃO PARA OS PRÓXIMOS DIAS

A figura 4, ilustra a previsão de precipitação para os próximos 7 dias (até 21 de Novembro de 2010). A zona Centro e Sul tem indicações de provável ocorrência de precipitação até 15 mm, contudo existem alguns pontos nas províncias de Manica, Sofala e Inhambane nos quais prevê-se níveis de precipitação até 50 mm.

Nota-se também que existe uma probabilidade de ocorrência de precipitação no extremo Sul da província de Nampula.

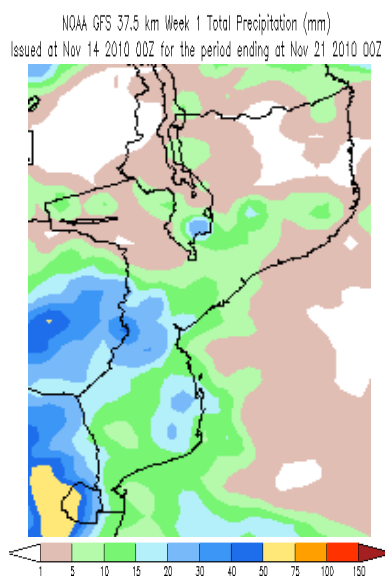


Figura 4: Previsão da Precipitação para os próximos 7 dias  
Fonte: <http://www.cpc.ncep.noaa.gov/products/fews/global/africa/>

## SITUAÇÃO AGRÍCOLA

A preparação de terra em todo o País ainda continua, com destaque para a zona Sul que está numa fase avançada com cerca de 80% das áreas. Nas zonas Centro e Norte o nível de preparação situa-se em cerca de 20 a 30%.

Na zona Sul as sementeiras iniciaram principalmente na provincia de Maputo influenciadas pelos últimos registos significativos de precipitação. De realçar que nas zonas Centro e Norte em geral as sementeiras ainda não iniciaram.

### Informação Sobre este Boletim

Com este boletim a Direcção Nacional dos Serviços Agrários/Departamento de Culturas e Aviso Prévio pretende tornar publica a informação sobre a situação da campanha agrícola nas suas variadas vertentes.

Os conteúdos a serem abordados neste, serão: Informação sobre a precipitação, necessidades hídricas, situação agrícola (sementeiras, estado das culturas, colheitas, e outras informações relacionadas), previsão da precipitação para os próximos dias e emitir avisos/alertas.

Este boletim será publicado de 10 em 10 dias.

DNSA—DCAP (Departamento de Culturas e Aviso Prévio)

Rua da Resistência 1747  
C. Postal 1406  
Maputo, Moçambique

Telefone: 21415175  
Fax: 21415103  
E-mail: [dcaprevio@gmail.com](mailto:dcaprevio@gmail.com)  
[www.sima.minag.org.mz](http://www.sima.minag.org.mz)



Ministério da Agricultura  
Direcções Provinciais da Agricultura



Instituto Nacional de Meteorologia



RRSU  
(Regional Remote Sensing Unit)

### COLABORADORES: