



REPÚBLICA DE MOÇAMBIQUE  
MINISTÉRIO DA AGRICULTURA E DESENVOLVIMENTO RURAL  
DIRECÇÃO DE ECONOMIA

**Boletim Mensal do Sistema de Informação de Mercados Agrícolas (SIMA)**

Edição Nº115

Dezembro de 2000



Tel: 258+1 46-01-31 ; Fax: 46-02-96 ; e-mail: [sima@virconn.com](mailto:sima@virconn.com)  
[Http://www.aec.msu.edu/agecon/fs2/Mozambique](http://www.aec.msu.edu/agecon/fs2/Mozambique)

## Destaques do Mês.

### Nacional:

- ☛ **Comportamento dos Preços do Grão de Milho Branco (GMB) nos Últimos Seis Meses.**

### Internacional:

- ☛ **Projectada Alta Produção de Milho no Brasil.**
- ☛ **Informe da USDA Sobre a Oferta e Produção Mundial do Milho.**
- ☛ **Preços Internacionais do Milho no SAFEX e CBOT.**

## Comportamento dos Preços do Grão de Milho Branco (GMB) nos Últimos Seis Meses.

Os preços do GMB nos últimos seis meses do ano em curso foram em geral mais baixos se compararmos com os preços do mesmo produto em igual período do ano passado, mais especificamente para as cidades de Nampula e Beira. De acordo com os dados do Sistema de Informação de Mercados Agrícolas (SIMA), em Nampula os preços foram em média cerca de 20% mais baixos durante os primeiros três meses do último semestre, com o quilo a custar em média cerca de 1.050 Mt, significando uma descida de 250 Mt em relação ao preço de 1.300 Mt vigorado em igual período de 1999. Apesar desta descida, nos últimos meses os preços vêm mostrando uma tendência crescente, quase igualando os preços atingidos em 1999, especialmente nos últimos meses de Novembro e Dezembro.

Tal como em Nampula, os preços do GMB na cidade da Beira também foram menores em 2000, mas a diferença entre os dois anos não foi tão acentuada como no caso de Nampula. Nos primeiros três meses do último semestre, a maior diferença entre os dois anos (1999 e 2000) aconteceu no mês de Agosto, onde o preço observado em 2000 foi cerca de 5% mais baixo do que o observado em 1999. No último trimestre do ano, foi precisamente no mês de Dezembro onde a diferença foi maior, com o preço observado em 2000 a ser cerca de 23% mais baixo. Os preços no último semestre flutuaram entre os 1.150 Mt e os 1.700 Mt, mostrando uma tendência crescente.

Finalmente na cidade de Maputo, aconteceu exactamente o contrário. Os preços foram mais altos durante a maior parte do último semestre de 2000, excepção feita para o mês de Dezembro onde o preço foi cerca de 20% mais baixo. Os preços por quilo flutuaram entre 2.500 Mt e 2.700 Mt, mostrando o quão estável foi o preço neste ano, apesar de mais alto.

Para o caso da cidade de Maputo, a ausência de milho no mercado proveniente das zonas habituais (região centro), factor associado às cheias do primeiro semestre do ano, contribuíram para a subida dos preços, enquanto que para os casos da Beira e Nampula, mais especificamente este último ponto do país, a ausência de potenciais compradores influenciou negativamente a baixa de preços. As tabelas 1a e 1b mostram os preços e as respectivas mudanças percentuais para os seis últimos meses do ano.

**Tabela 1a: Preço e Mudança Percentual a Nível Retalhista para o GMB.**

	Mês de Recolha								
	Julho			Agosto			Setembro		
	Preço 1999	Preço 2000	Mud. %	Preço 1999	Preço 2000	Mud. %	Preço 1999	Preço 2000	Mud. %
Maputo	1905	2747	44.2	1946	2552	31.2	2409	2586	7.3
Beira	1176	1156	-1.7	1510	1430	-5.3	1617	1537	-5.0
Nampula	1316	1040	-21.0	1309	1036	-20.9	1290	1049	-18.7

**Tabela 1b: Preço e Mudança Percentual a Nível Retalhista para o GMB.**

	Mês de Recolha								
	Outubro			Novembro			Dezembro		
	Preço 1999	Preço 2000	Mud. %	Preço 1999	Preço 2000	Mud. %	Preço 1999	Preço 2000	Mud. %
Maputo	2410	2686	11.4	2573	2580	.3	3231	2589	-19.8
Beira	1526	1572	3.0	1752	1700	-3.0	2206	1705	-22.7
Nampula	1254	1043	-16.8	1263	1220	-3.5	1430	1422	-.6

### **Projectada Alta Produção de Milho no Brasil.**

Uma no depois de se ter verificado um forte défice de milho no Brasil, o que determinou um aumento importante dos preços domésticos, os produtores Brasileiros aumentaram a superfície semeada na campanha 2000/2001, gerando deste modo uma expectativa de colheita recorde no país.

Depois da seca verificada na campanha 1999/2000, que determinou uma redução nos rendimentos do milho, o Brasil viu-se obrigado a importar muito milho principalmente da Argentina para fazer face às suas necessidades domésticas. Com o aumento nas áreas semeadas que estarão a volta dos 14 milhões de Ha (12.8 milhões de Ha na campanha 1999/2000), prevê-se uma produção de aproximadamente 38 milhões de toneladas, cerca de 6 milhões acima da produção da campanha anterior.

Este panorama vai fazer com que as exportações de alguns países fiquem afectadas, principalmente as exportações da Argentina, que têm sido um dos principais fornecedores de milho ao Brasil. Este cenário ficará mais afectado se se confirmar os rumores de que o Brasil exportará para a Europa parte da sua produção, levando vantagem em relação aos Estados Unidos na colocação do milho na Europa uma vez que no Brasil não se cultiva o milho transgénico.

### **Informe da USDA Sobre a Oferta e Produção Mundial do Milho.**

A nível mundial, não houve novidades significativas, já que a produção mundial registou uma caída de 3.37 milhões de toneladas, que é parcialmente compensada por uma caída no consumo. Os Estados Unidos tiveram um aumento de 1.32 milhões de toneladas nos seus stocks, mas as suas exportações diminuíram em 1.27 milhões de toneladas, devido principalmente às exportações da Argentina e Brasil, o que vêm confirmar os prejuízos que os Estados Unidos estão sofrendo devido à variedade transgénica Starlink. Os maiores importadores no mês de Dezembro foram a União Europeia, a Europa do Leste, o Japão, o México, a Coreia do Sul e a alguns países do sudeste da Àsia, que no total contabilizaram cerca de 40.4 milhões de toneladas importadas.

## Preços Internacionais do Grão de Milho no SAFEX e CBOT

Os preços de futuro do milho durante o mês de Dezembro registaram descidas no South African Foreign Exchange (SAFEX) para os contratos de Março e Maio e também no Chicago Board of Trade (CBOT) para os contratos de Março de 2001.

No SAFEX, os preços para o contrato de Março de 2001 foram subindo a partir da segunda semana de Dezembro, com o preço mais alto a observar-se no dia 29 de Dezembro, altura em que fechou com a tonelada a custar 732 randes. Já no contrato de Maio de 2001, os preços também foram subindo a partir da segunda semana de Dezembro, com o fecho mais alto de 740 randes a tonelada no dia 29 de Dezembro. O preço médio para o contrato de Março 2001 caiu 0.12% relativamente à média de Novembro passado, enquanto que para o contrato de Maio 2001 o preço caiu 0.27% (veja quadro 2).

**Quadro 2: Preços de Futuro no SAFEX ( Randes por Tonelada)**

	Março 2001	Maio 2001
01 de Dezembro	679.00	697.00
08 de Dezembro	677.00	686.00
15 de Dezembro	700.00	710.00
22 de Dezembro	724.00	732.00
29 de Dezembro	732.00	740.00
<b>Variação Mensal</b>	<b>↘ 0.12%</b>	<b>↘ 0.27%</b>

(Fonte de dados: world wide web, compilado pelo SIMA)

Relativamente aos preços no CBOT, no contrato de futuro de Janeiro de 2001, os preços mantiveram-se quase constantes (subida de 0.02%) relativamente a Novembro, tendo os preços oscilando entre os 81 e 87 dólares americanos a tonelada. Para o contrato de Março de 2001, os preços desceram 3.9% em relação à Novembro passado, tendo os preços oscilado entre os 84 e 90 dólares americanos (veja quadro 3).

**Quadro 3: Preços de Futuro no CBOT ( \$USD por Tonelada)**

	Janeiro 2001	Março 2001
07 de Dezembro	81.57	84.48
14 de Dezembro	82.83	85.98
21 de Dezembro	86.61	89.05
28 de Dezembro	87.56	90.63
<b>Variação Mensal</b>	<b>↗ 0.02%</b>	<b>↘ 3.9%</b>

(Fonte de dados: world wide web, compilado pelo SIMA)

---

## Índice Geral

Destaques do Mês .....	01
Índice Geral e Ficha Técnica .....	04
Preços ao Grossista, Produtor e Retalhista .....	05
Margens Grossista-Grossista Para o Milho Branco .....	07
Margens Grossista-Produtor por Produto .....	08
Análise dos Gráficos .....	09
<b>Evolução Sazonal dos Preços a Retalho</b>	
Para Maputo .....	10
Para Beira .....	11
Para Nampula .....	12
Existências de Produtos em Mercados Grossistas .....	13
Fluxo Diário de Produtos em Mercados Grossistas .....	14
Oferta de Produtos em Mercados Grossistas e Produtores .....	14
<b>Anexos</b>	
Lista de produtos do SIMA e Níveis de Mercados .....	15
Mercados e Inquiridores do SIMA .....	16
Preços ao Retalhista em Todos os Mercados do SIMA .....	17
Preços ao lojista em Todos os Mercados do SIMA .....	19
Preços ao Armazenista em Todos os Mercados do SIMA .....	21

---

## FICHA TÉCNICA DO BOLETIM

### Equipa Técnica do SIMA

Ana P. Santos  
António M. Paulo  
Arlindo R. Miguel  
Danilo C. Abdula  
Raúl O. Pitoro  
Simão C. Nhane

### Responsável Pela Entrada dos Dados

Abel Frechaut e Simão Nhane

### Responsável Pela Reprodução

Francisco Monteiro

### Responsável Pela Distribuição

Reginaldo Alfredo.

### Assistente Administrativa

Maria da Conceição de Almeida

O SIMA é um Sistema de Informação de Mercados Agrícolas que tem como principal função recolher, processar e disseminar a informação sobre preços, existências, oferta e fluxos de produtos agrícolas em vinte e cinco mercados espalhados pelas dez províncias do país.

Este boletim mensal sumariza os preços médios mensais observados em cada um desses mercados, para vários produtos e também para cinco níveis de comercialização: Retalhista, Lojista, Armazenista, Grossista e Produtor.

O boletim mensal do SIMA é uma publicação grátis, e qualquer uma das páginas pode ser fotocopiada, reproduzida ou ilustrada, desde que a fonte seja indicada.

Qualquer comentário, sugestão ou crítica pode ser enviada via e-mail, fax ou telefonicamente para o SIMA através do endereço inscrito no cabeçalho da primeira página.

**Quadro 1a: Preço e mudanças percentuais a nível grossista.**

	Produto								
	Grão milho branco			Feijão nhemba			Feijão manteiga		
	Preço do mês passado	Preço deste mês	Mudança %	Preço do mês passado	Preço deste mês	Mudança %	Preço do mês passado	Preço deste mês	Mudança %
MAPUTO	2640	2429	-8.0	.	.	.	8735	9267	6.1
MAXIXE	2291	2338	2.0	.	.	.	9094	10000	10.0
BEIRA	1619	1633	.9	.	.	.	.	.	.
CHIMOIO	1371	1410	2.8	2415	2415	.0	8083	8083	.0
QUELIMANE	1350	1467	8.7	2608	3368	29.2	.	.	.
MOCUBA	1454	1481	1.9	.	.	.	.	.	.
NAMPULA	1180	1453	23.1	2393	2440	2.0	5828	6131	5.2

NOTA: Os preços são em Mt/Kg.

**Quadro 1b: Preço e mudanças percentuais a nível grossista.**

	Produto											
	Arroz corrente			Amendoim pequeno			Amendoim grande			Mandioca seca		
	Preço do mês passado	Preço deste mês	Mudança %	Preço do mês passado	Preço deste mês	Mudança %	Preço do mês passado	Preço deste mês	Mudança %	Preço do mês passado	Preço deste mês	Mudança %
MAPUTO	4600	4647	1.0	13142	13946	6.1	.	.	.	.	.	.
MAXIXE	.	.	.	10952	10056	-8.2	10139	9580	-5.5	.	.	.
BEIRA	.	.	.	.	.	.	.	.	.	.	.	.
CHIMOIO	.	.	.	9608	9735	1.3	9832	9961	1.3	.	.	.
QUELIMANE	.	.	.	.	.	.	.	.	.	1169	1076	-7.9
MOCUBA	.	.	.	.	.	.	.	.	.	.	.	.
NAMPULA	.	.	.	6923	6779	-2.1	5880	6468	10.0	648	705	8.9

NOTA: Os preços são em Mt/Kg.

**Quadro 2a: Preço e mudanças percentuais a nível produtor.**

	Produto											
	Grão milho branco			Feijão nhemba			Feijão manteiga			Arroz corrente		
	Preço do mês passado	Preço deste mês	Mudança %	Preço do mês passado	Preço deste mês	Mudança %	Preço do mês passado	Preço deste mês	Mudança %	Preço do mês passado	Preço deste mês	Mudança %
MASSINGA	2044	2381	16.5	.	.	.	.	.	.	.	.	.
CAIA	.	.	.	.	.	.	.	.	.	.	.	.
MANICA	.	.	.	.	.	.	.	.	.	.	.	.
ANGONIA	.	.	.	.	.	.	6000	6500	8.3	.	.	.
MOCUBA	1328	1375	3.6	.	.	.	.	.	.	.	.	.
ALTO MOLOCUE	767	.	.	.	.	.	3417	.	.	.	.	.
RIBAUE	1108	1143	3.1	1378	1693	22.9	.	.	.	.	.	.
MONAPO	1039	1299	25.0	2333	2717	16.5	2021	.	.	.	.	.
ANGOCHE	.	.	.	.	.	.	.	.	.	.	.	.
MONTEPUEZ	1039	.	.	.	.	.	.	.	.	.	.	.
CUAMBA	.	.	.	.	.	.	.	.	.	.	.	.

NOTA: Os preços são em Mt/Kg.

**Quadro 2b: Preço e mudanças percentuais a nível produtor.**

	Produto								
	Amendoim pequeno			Amendoim grande			Mandioca seca		
	Preço do mês passado	Preço deste mês	Mudança %	Preço do mês passado	Preço deste mês	Mudança %	Preço do mês passado	Preço deste mês	Mudança %
MASSINGA	.	.	.	.	.	.	.	.	.
MOCUBA	.	.	.	.	.	.	521	646	24.0
RIBAUE	.	.	.	.	.	.	521	417	-20.0
MONAPO	.	.	.	.	.	.	656	729	11.1
ANGOCHE	.	.	.	.	.	.	681	851	25.0
MONTEPUEZ	.	.	.	.	.	.	875	.	.

NOTA: Os preços são em Mt/Kg.

**Quadro 3a: Preço e mudanças percentuais a nível do mercado.**

	Produto											
	Grão milho branco			Farinha branca c/ farelo			Feijão nhemba			Feijão manteiga		
	Preço do mês passado	Preço deste mês	Mudança %	Preço do mês passado	Preço deste mês	Mudança %	Preço do mês passado	Preço deste mês	Mudança %	Preço do mês passado	Preço deste mês	Mudança %
MAPUTO	2580	2589	.4	4467	4496	.7	5170	5822	12.6	11809	12793	8.3
XAI-XAI	2140	1905	-11.0	4944	4667	-5.6	5889	6000	1.9	.	.	.
MAXIXE	2395	2338	-2.4	4756	4278	-10.1	7027	7548	7.4	10189	11006	8.0
BEIRA	1700	1705	.3	3394	3940	16.1	5538	5575	.7	10506	10387	-1.1
CHIMOIO	1600	1600	.0	6161	6161	.0	7246	7246	.0	10489	11451	9.2
TETE	914	894	-2.2	3850	4364	13.3	3623	.	.	11547	11547	.0
QUELIMANE	.	.	.	2625	2567	-2.2	4926	5535	12.4	10585	9521	-10.0
NAMPULA	1220	1422	16.6	3035	3208	5.7	3247	3760	15.8	8672	12479	43.9
PEMBA	1143	.	.	3080	.	.	3623	.	.	9653	.	.
LICHINGA	.	.	.	.	.	.	.	.	.	.	.	.

NOTA: Os preços são em Mt/Kg.

**Quadro 3b: Preço e mudanças percentuais a nível do mercado.**

	Produto											
	Arroz corrente			Óleo avulso Nacional			Óleo avulso Importado			Amendoim pequeno		
	Preço do mês passado	Preço deste mês	Mudança %	Preço do mês passado	Preço deste mês	Mudança %	Preço do mês passado	Preço deste mês	Mudança %	Preço do mês passado	Preço deste mês	Mudança %
MAPUTO	5274	5344	1.3	.	.	.	15000	15000	.0	12766	12908	1.1
XAI-XAI	5444	5500	1.0	16667	16667	.0	16667	16667	.0	13333	13333	.0
MAXIXE	5682	5500	-3.2	23333	.	.	23333	23333	.0	11713	11155	-4.8
BEIRA	6968	6842	-1.8	.	.	.	14708	14867	1.1	12273	11507	-6.2
CHIMOIO	7770	8197	5.5	16000	16250	1.6	17000	16667	-2.0	12642	12642	.0
TETE	9221	9904	7.4	.	.	.	21000	20000	-4.8	12642	12642	.0
QUELIMANE	6741	6865	1.8	.	.	.	16500	15000	-9.1	11145	12522	12.4
NAMPULA	6175	6363	3.1	16667	16667	.0	16667	16667	.0	12129	16819	38.7
PEMBA	7172	.	.	16667	.	.	16667	.	.	.	.	.
LICHINGA	.	.	.	.	.	.	.	.	.	.	.	.

NOTA: Os preços são em Mt/Kg, exceptuando o óleo que está em Mt/L.

**Quadro 3c: Preço e mudanças percentuais a nível do mercado.**

	Produto								
	Amendoim grande			Açúcar castanho nacional			Açúcar castanho importado		
	Preço do mês passado	Preço deste mês	Mudança %	Preço do mês passado	Preço deste mês	Mudança %	Preço do mês passado	Preço deste mês	Mudança %
MAPUTO	9766	8729	-10.6	11123	11176	.5	.	.	.
XAI-XAI	11556	.	.	.	.	.	10000	9333	-6.7
MAXIXE	9702	9588	-1.2	8875	8967	1.0	8500	9625	13.2
BEIRA	11562	11509	-5	10317	8494	-17.7	13640	13058	-4.3
CHIMOIO	12937	12937	.0	7000	.	.	7000	7000	.0
TETE	.	.	.	.	.	.	8000	10000	25.0
QUELIMANE	9570	10020	4.7	.	.	.	13675	12223	-10.6
NAMPULA	10364	12307	18.7	.	.	.	9000	9833	9.3
PEMBA	9056	.	.	13265	.	.	10000	.	.
LICHINGA	.	.	.	.	.	.	.	.	.

NOTA: Os preços são em Mt/Kg.

**Quadro 4: Margens Grossista - Grossista para o milho branco.**

	Chimoio - Maputo	Chimoio - Maxixe	Chimoio - Beira	Mocuba - Quelimane	Mocuba - Nampula
Nov	1268.83	919.85	247.62	-103.74	-273.51
Dez	1019.05	928.14	223.50	-13.29	-27.75

NOTA: As margens são em Mt.

**Quadro 5: Margens Grossista-Grossista expressas como percentagem do preço na região da oferta para o milho branco**

	Chimoio - Maputo	Chimoio - Maxixe	Chimoio - Beira	Mocuba - Quelimane	Mocuba - Nampula
Nov	92.52	67.07	18.06	-7.14	-18.82
Dez	72.30	65.85	15.86	-9.0	-1.87

Consulte o nosso  
**Boletim Semanal do Sistema de Informação de Mercados Agrícolas**

Para mais informação contacte o  
Ministério da Agricultura e Desenvolvimento Rural  
Direcção de Economia  
Tel.: (258+ 1) 460-131/460-145  
Fax.: (258+1) 460-296  
Email: sima@virconn.com

Consulte o  
**Boletim Mensal de Comércio de Cereais**

Para mais informação contacte o  
Ministério da Indústria e Comércio  
Direcção Nacional de Comércio Interno  
Tel.: (01) 300664/5/431137  
Fax.: (01) 429455  
Email: faodnci@mail.tropical.co.mz

**Quadro 6: Margens Entre Nível Grossista e Produtor, por Produto**

		Produto					
		Grão milho branco		Feijão nhemba		Feijão manteiga	
		Margem	% da Margem Sobre o Preço ao Produtor	Margem	% da Margem Sobre o Preço ao Produtor	Margem	% da Margem Sobre o Preço ao Produtor
ROTA	Maputo-Massinga	48	2	.	.	.	.
	Maputo-Caia	1390	134	.	.	.	.
	Maputo-Manica	.	.	.	.	.	.
	Maputo-Mocuba	1053	77	.	.	.	.
	Maxixe-Massinga	-43	-2	.	.	.	.
	Maxixe-Manica	.	.	.	.	.	.
	Beira-Caia	594	57	.	.	.	.
	Beira-Manica	.	.	.	.	.	.
	Beira-Mocuba	258	19	.	.	.	.
	Quelimane-Mocuba	92	7	.	.	.	.
	Quelimane-A. Molócuè	.	.	.	.	.	.
	Nampula-A. Molócuè	.	.	.	.	.	.
	Nampula-Monapo	154	12	-278	-10	.	.
	Nampula-Montepuez	.	.	.	.	.	.
	Nampula-Cuamba	.	.	.	.	.	.

**Quadro 7: Margens Entre Nível Grossista e Produtor, por Produto.**

		Produto					
		Amendoim pequeno		Amendoim grande		Mandioca seca	
		Margem	% da Margem Sobre o Preço ao Produtor	Margem	% da Margem Sobre o Preço ao Produtor	Margem	% da Margem Sobre o Preço ao Produtor
ROTA	Maputo-Massinga	.	.	.	.	.	.
	Maputo-Caia	.	.	.	.	.	.
	Maputo-Manica	.	.	.	.	.	.
	Maputo-Mocuba	.	.	.	.	.	.
	Maxixe-Massinga	.	.	.	.	.	.
	Maxixe-Manica	.	.	.	.	.	.
	Beira-Caia	.	.	.	.	.	.
	Beira-Manica	.	.	.	.	.	.
	Beira-Mocuba	.	.	.	.	.	.
	Quelimane-Mocuba	.	.	.	.	431	67
	Quelimane-A. Molócuè	.	.	.	.	.	.
	Nampula-A. Molócuè	.	.	.	.	.	.
	Nampula-Monapo	.	.	.	.	-24	-3
	Nampula-Montepuez	.	.	.	.	.	.
	Nampula-Cuamba	.	.	.	.	.	.

NOTA: As margens são em Mt.

## Análise dos Gráficos

Consideramos Ano Comercial ao período da comercialização compreendido entre o mês do início das primeiras colheitas de um ano e o mês logo antes do início da primeira colheita do ano seguinte (geralmente de Abril de um ano a Março do ano seguinte). Nos gráficos é apresentada a evolução sazonal dos preços médios reais a nível do mercado retalhista, onde se podem ver os anos com os preços médios reais com maior e menor variações sazonais e o comportamento do ano corrente, a partir da base de dados de 1991 até ao ano recente. De um modo geral nos mercados retalhistas os preços no início das colheitas são altos devido a fraca oferta dos produtos, e tendem a baixar na medida que a época da colheita vai decorrendo até ao seu pico, depois da qual os preços voltam a subir devido ao início da escassez. No entanto, este padrão geral não se observa em cada ano, dependendo das condições de oferta e procura no país e na região. Vamos então comparar o comportamento dos preços de alguns produtos deste ano com os anos passados.

### Evolução sazonal dos preços reais médios em Maputo

**Grão de milho branco:** Até o último mês do ano os preços reais médios praticados neste mercado para este cereal mantiveram-se estáveis e muito abaixo dos preços reais médios praticados nos anos comerciais com maior (92/93) e menor (93/94) variações sazonais.

**Feijão nhemba:** Em Dezembro o preço real médio deste produto subiu ligeiramente, quando comparado com os restantes meses e situa-se um pouco acima do praticado no ano comercial com maior (93/94) variação sazonal e também continua a seguir o padrão observado no ano comercial (99/00) de menor variação sazonal.

**Feijão manteiga:** O preço real médio deste produto continua a oscilar, em Dezembro o preço real médio voltou a subir, mas continua abaixo do preço praticado no ano comercial com menor (97/98) variação sazonal. De notar que o preço no corrente ano comercial tem seguido o padrão observado no ano comercial de menor variação sazonal.

**Arroz corrente:** O preço real médio deste produto continua registando ligeiras subidas e no presente mês de Dezembro o preço praticado está muito próximo do praticado no ano comercial com menor variação sazonal (97/98).

**Amendoim pequeno:** É difícil controlar o padrão da variação dos preços reais médios deste produto. Desde Outubro que o preço tem se mantido constante e muito superior ao dos anos com maior (96/97) e menor (98/99) variações sazonais.

**Amendoim grande:** Depois da subida verificada no mês de Novembro, em Dezembro o preço voltou a descer, mantendo-se entre os preços praticados nos anos comerciais de menor (98/99) e maior (95/96) variações sazonais.

### Evolução sazonal dos preços reais médios na Beira

**Grão de milho branco:** O preço real médio do GMB continua a subir neste mercado e no mês de Dezembro o preço está ligeiramente acima do praticado no ano comercial com menor (93/94) variação sazonal e tende a seguir o mesmo padrão.

**Feijão nhemba:** O preço real médio continua a oscilar muito no corrente ano comercial, em Dezembro o preço estabilizou-se, estando mais próximo dos praticados no ano comercial de menor (97/98) variação sazonal e também nos últimos meses tem seguido o mesmo padrão.

**Feijão manteiga:** Depois da subida repentina do preço real médio deste produto em Novembro, o preço desceu no mês de Dezembro, situando-se abaixo do praticado no ano comercial com menor variação (99/00) sazonal.

**Arroz corrente:** O preço real médio do arroz continua constante em Dezembro e inferior ao praticado no ano comercial de menor (97/98) variação sazonal.

**Amendoim pequeno:** Nos últimos três meses o preço real médio oscilou muito, tendo atingido o pico em Novembro para no mês de Dezembro voltar a baixar, estando muito abaixo dos preços praticados nos anos comerciais (92/93 e 93/94) com maior e menor variações sazonais, respectivamente.

**Amendoim grande:** O preço real médio do amendoim grande continua a manter-se constante ao longo da campanha a pesar de pequenas oscilações verificadas nos últimos meses e em Dezembro o preço é inferior ao praticado no ano comercial de menor variação (95/96) sazonal de preços.

### Evolução sazonal dos preços reais médios em Nampula

**Grão de milho branco:** O preço real médio deste produto continua a subir no mês de Dezembro e este é quase igual ao praticado no início da campanha em Abril mas continua muito abaixo dos preços reportados nos anos comerciais (98/99 e 93/94) com maior e menor variações sazonais, respectivamente.

**Feijão nhemba:** Durante a presente campanha o preço deste produto tem flutuado muito pouco e no mês de Dezembro o preço subiu ligeiramente e é igual ao preço praticado no ano comercial com menor variação (93/94) sazonal.

**Feijão manteiga:** Em Dezembro o preço real médio deste produto continua a subir aproximando-se ao preço praticado no ano comercial com maior variação sazonal de preços. O preço praticado actualmente é o mais elevado da presente campanha de comercialização agrícola.

**Arroz corrente:** Continua a subir o preço real médio deste cereal em Nampula no mês de Dezembro, tal como vem acontecendo desde Agosto mas continua a situar-se muito abaixo do reportado no ano comercial (93/94) com menor variação sazonal.

**Amendoim pequeno:** Este produto é um dos mais caros neste mercado a par com o feijão manteiga e o seu preço real médio continua a subir no corrente mês de Dezembro e situa-se acima dos preços reportados nos anos comerciais com maior e menor variações sazonais de preços (94/95 e 96/97), respectivamente.

**Amendoim grande:** O preço continua a oscilar muito com tendência crescente. Desde Outubro que o preço vem subindo e agora em Dezembro já se situa acima dos preços praticados no ano de maior (92/93) variação sazonal.

Grafico 1: Evolução Sazonal do Preço a Retalho

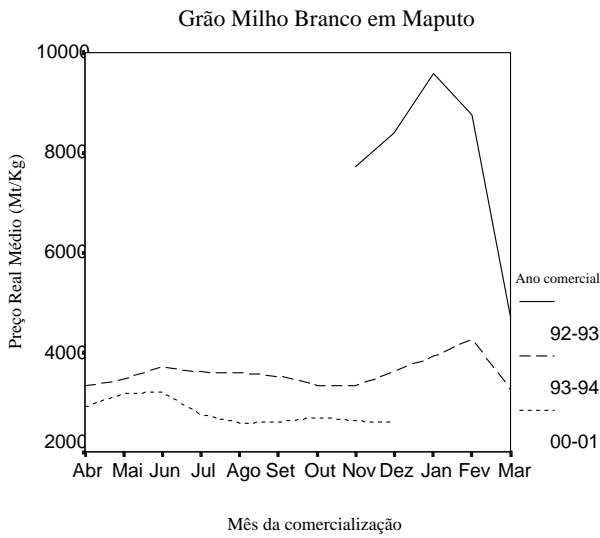


Grafico 2: Evolução Sazonal do Preço a Retalho

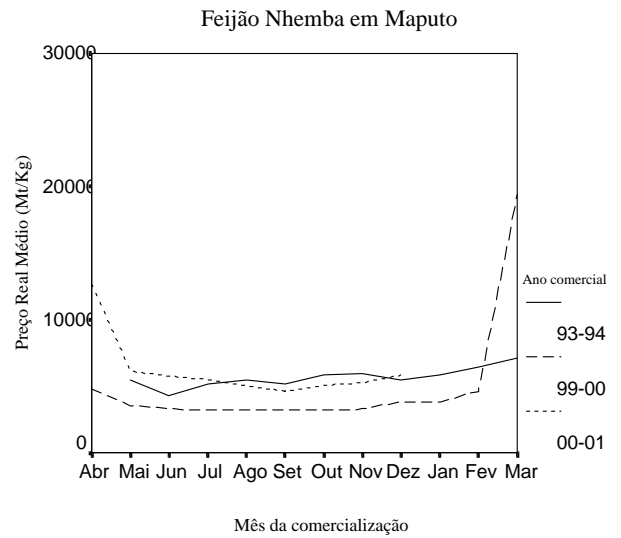


Grafico 3: Evolução Sazonal do Preço a Retalho

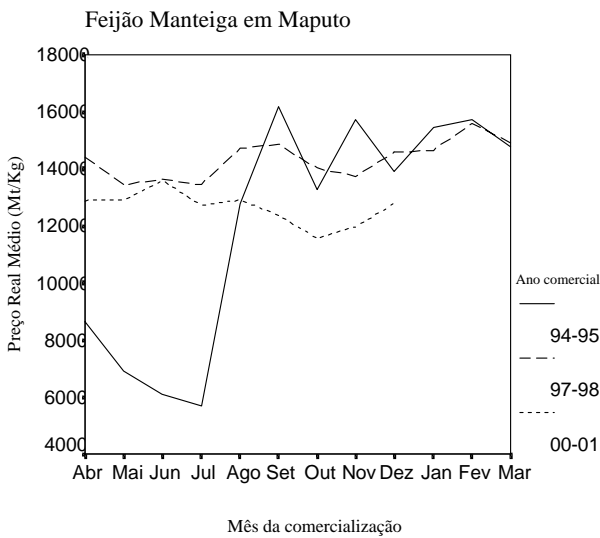


Grafico 4: Evolução Sazonal do Preço a Retalho

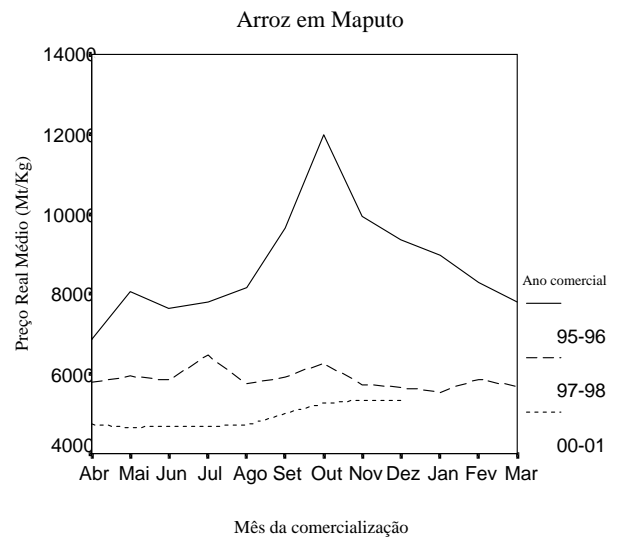


Grafico 5: Evolução Sazonal do Preço a Retalho

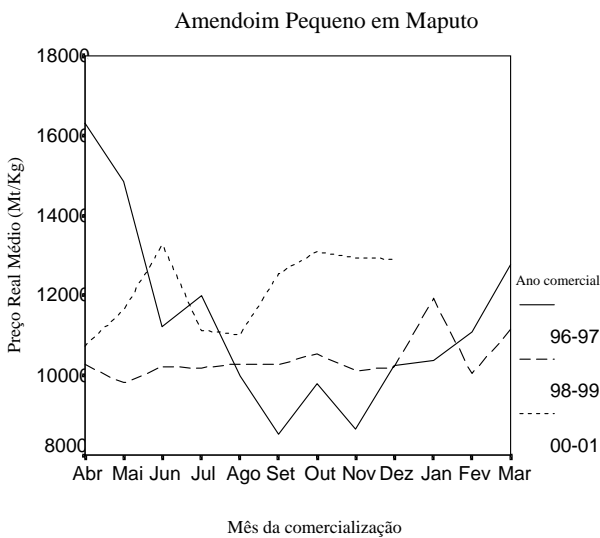


Grafico 6: Evolução Sazonal do Preço a Retalho

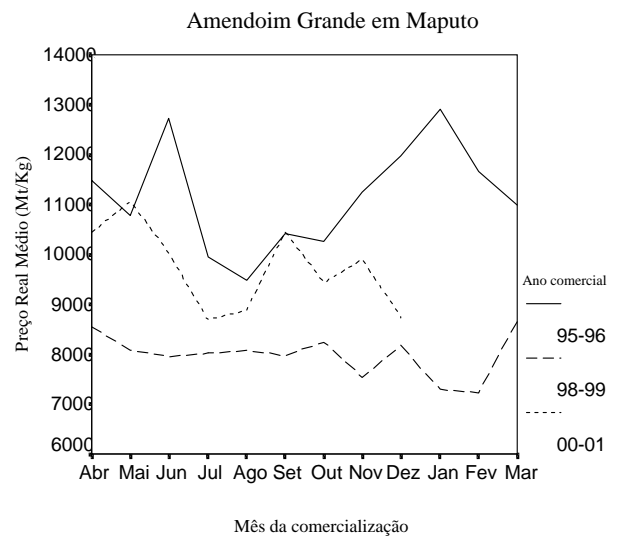


Grafico 7: Evolução Sazonal do Preço a Retalho

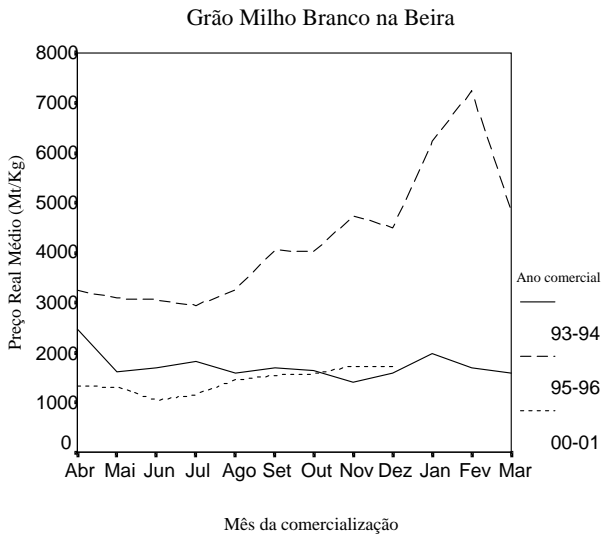


Grafico 8: Evolução Sazonal do Preço a Retalho

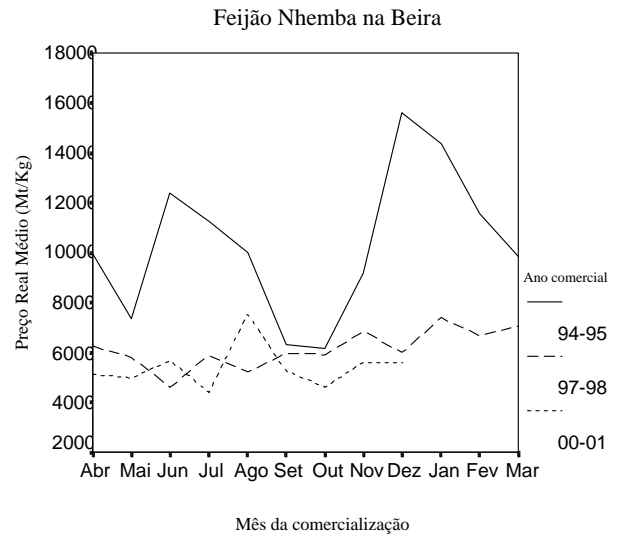


Grafico 9: Evolução Sazonal do Preço a Retalho

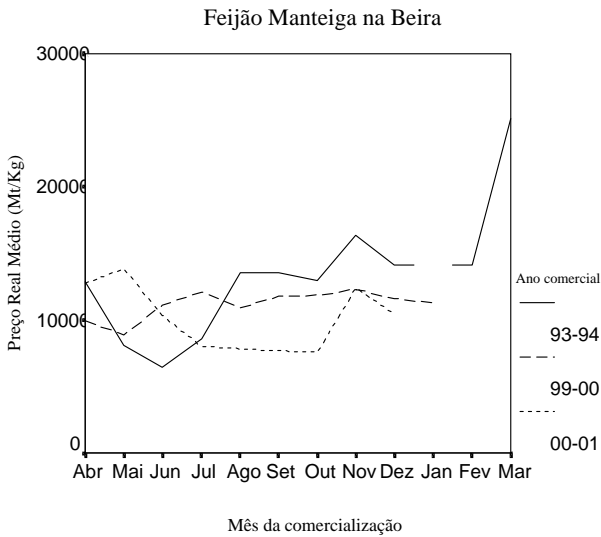


Grafico 10: Evolução Sazonal do Preço a Retalho

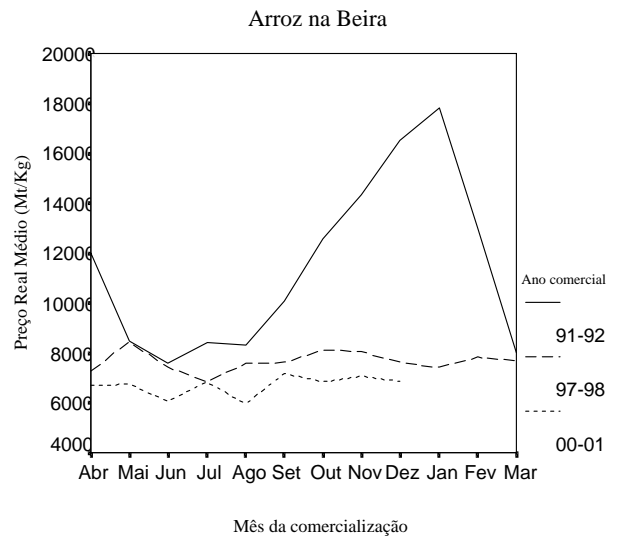


Grafico 11: Evolução Sazonal do Preço a Retalho

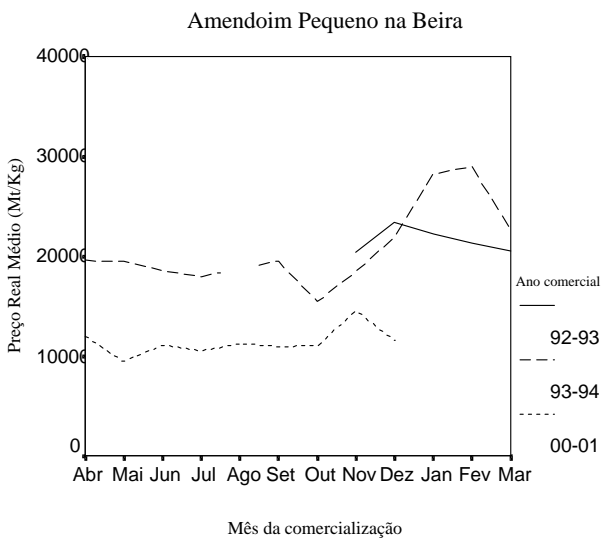


Grafico 12: Evolução Sazonal do Preço a Retalho

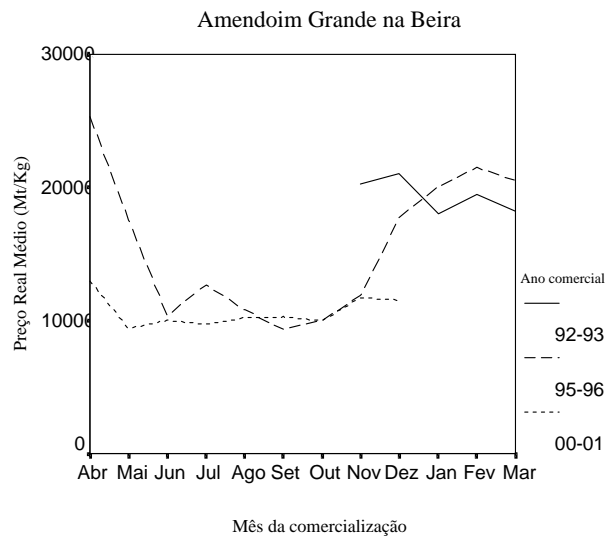


Gráfico 13: Evolução Sazonal do Preço a Retalho

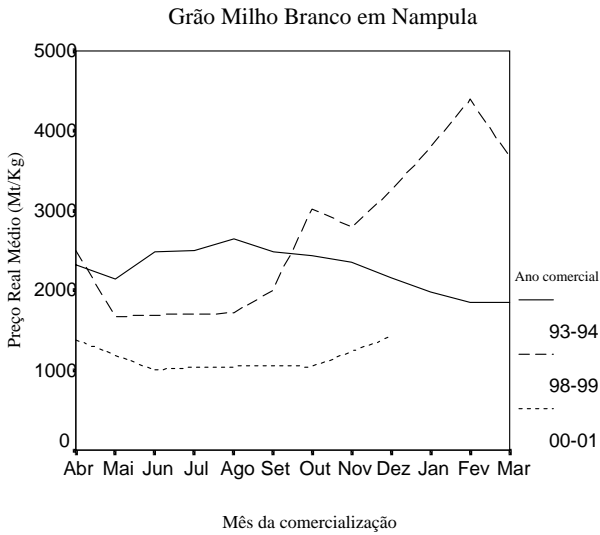


Gráfico 14: Evolução Sazonal do Preço a Retalho

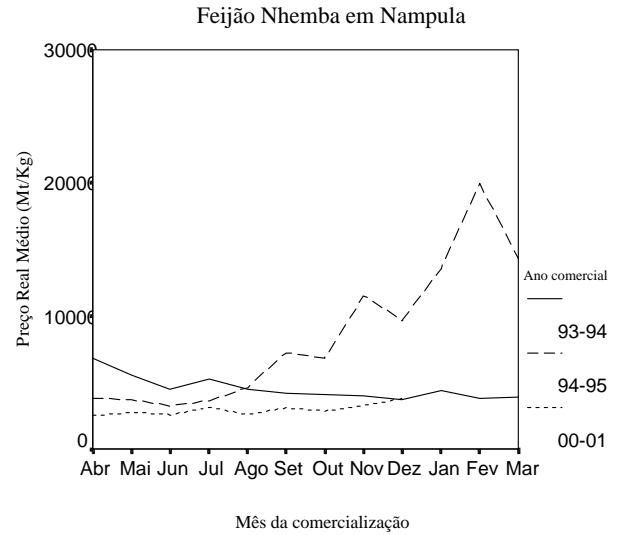


Gráfico 15: Evolução Sazonal do Preço a Retalho

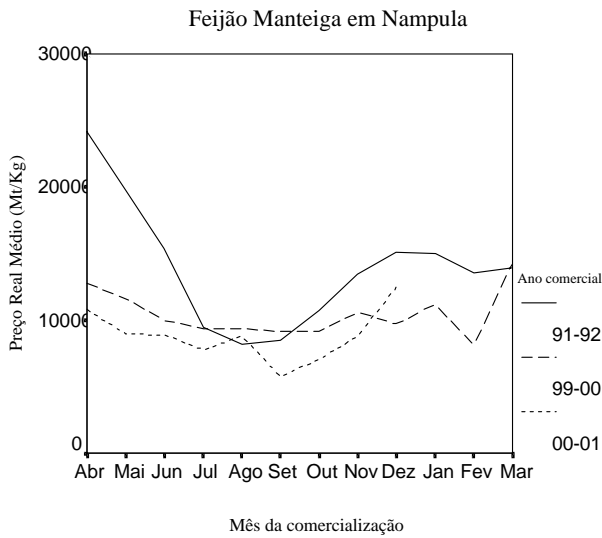


Gráfico 16: Evolução Sazonal do Preço a Retalho

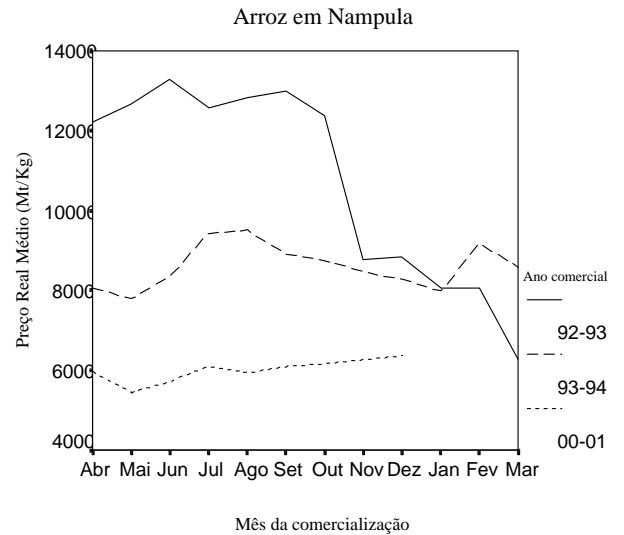


Gráfico 17: Evolução Sazonal do Preço a Retalho

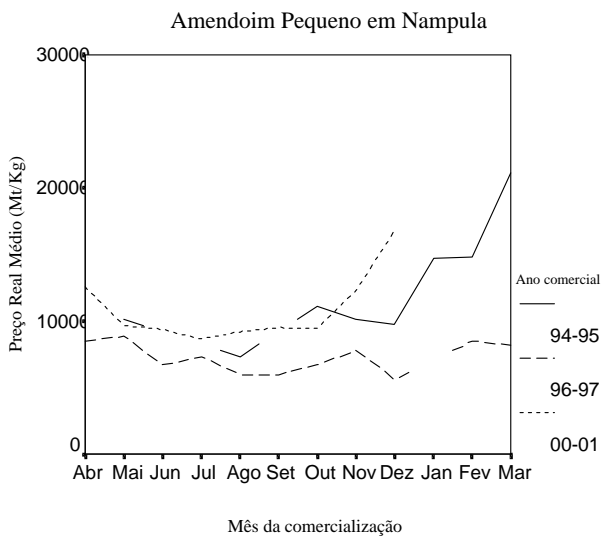
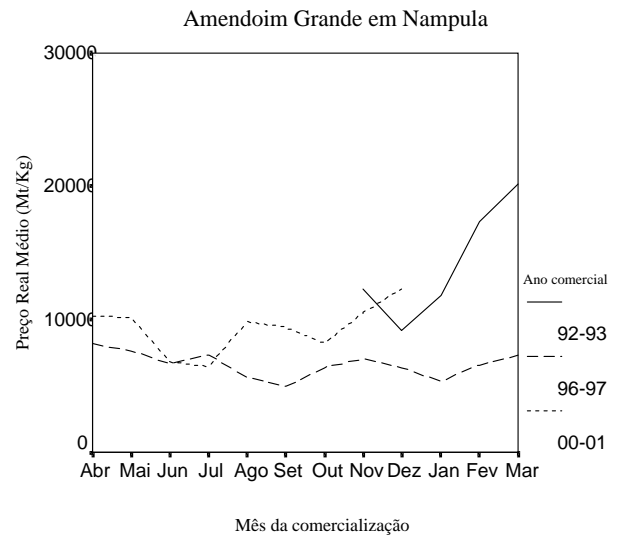


Gráfico 18: Evolução Sazonal do Preço a Retalho



**Quadro 8a: Existências de Produtos em Mercados Grossistas**

		Grão milho branco		Feijão Nhemba		Feijão Manteiga	
		Quantidades existentes em trânsito (a)	Quantidades disponíveis para a venda (b)	Quantidades existentes em trânsito (a)	Quantidades disponíveis para a venda (b)	Quantidades existentes em trânsito (a)	Quantidades disponíveis para a venda (b)
Maputo	Nov	.	12173	.	.	.	19844
	Dez	.	28991	.	.	.	33193
Maxixe	Nov	550	2807	.	.	.	1584
	Dez	.	5646	.	6182	.	4379
Beira	Nov	.	9605	.	.	.	.
	Dez	.	35554	.	.	.	.
Chimoio	Nov	53914	5913	.	201	.	977
	Dez	70333	3125	.	201	.	1113
Quelimane	Nov	.	37800	.	1225	.	901
	Dez	.	32326	.	1104	.	924
Mocuba	Nov	.	6300	.	.	.	.
	Dez	4348	7550	.	.	.	.
Nampula	Nov	.	4511	.	372	.	423
	Dez	.	2857	.	662	.	356

a. Quantidade diária média existente em trânsito durante o mês (kg)

b. Quantidade diária média disponível para venda durante o mês (Kg)

**Quadro 8b: Existências de Produtos em Mercados Grossistas**

		Amendoim Grande		Amendoim Pequeno	
		Quantidades existentes em trânsito (a)	Quantidades disponíveis para a venda (b)	Quantidades existentes em trânsito (a)	Quantidades disponíveis para a venda (b)
Maputo	Nov	.	45968	.	.
	Dez	.	55289	.	.
Maxixe	Nov	.	2316	.	2898
	Dez	.	4146	.	39666
Chimoio	Nov	.	667	.	475
	Dez	.	554	.	475
Quelimane	Nov	.	1434	.	.
	Dez	.	1430	.	.
Nampula	Nov	.	208	.	159
	Dez	.	646	.	612

a. Quantidade diária média existente em trânsito durante o mês (kg)

b. Quantidade diária média disponível para venda durante o mês (Kg)

**Quadro 9: Entradas Diárias de Produtos em Mercados Grossistas (média mensal)**

		Grão Milho Branco	Feijão Nhemba	Feijão Manteiga	Amendoim Grande	Amendoim Pequeno	Mandioca Seca
		Quantidades diárias (kg)	Quantidades diárias (kg)	Quantidades diárias (kg)	Quantidades diárias (kg)	Quantidades diárias (kg)	Quantidades diárias (kg)
Maputo	Nov	14679	.	11392	20783	.	.
	Dez	16530	.	17639	19161	.	.
Maxixe	Nov	2976	.	1500	3014	3280	.
	Dez	1750	10000	8000	1280	5920	.
Chimoio	Nov	13909	133	493	357	293	.
	Dez	700	.	.	.	.	.
Quelimane	Nov	27580	2713	2053	2212	.	10028
	Dez	37387	1948	1162	2932	.	29603
Mocuba	Nov	9640	.	.	.	.	.
	Dez	5365	.	.	.	.	.
Nampula	Nov	5068	395	540	450	225	2628
	Dez	3030	798	309	677	503	3911

**Quadro 10: Oferta de Produtos em Mercados Grossistas**

		Grão Milho Branco	Feijão Nhemba	Feijão Manteiga	Arroz Corrente	Amendoim Grande	Amendoim Pequeno	Mandioca Seca
		Oferta actual com a de 4 semanas atrás	Oferta actual com a de 4 semanas atrás	Oferta actual com a de 4 semanas atrás	Oferta actual com a de 4 semanas atrás	Oferta actual com a de 4 semanas atrás	Oferta actual com a de 4 semanas atrás	Oferta actual com a de 4 semanas atrás
Maputo	Grossista	2	4	1	2	1	4	4
Chimoio	Grossista	1	4	4	4	4	4	4
Quelimane	Grossista	2	2	2	4	3	4	2

1. Maior. 2. Igual. 3. Menor. 4. Não Existe.

**Quadro 11: Oferta de Produtos em Mercados Produtores**

		Grão Milho Branco	Feijão Nhemba	Feijão Manteiga	Arroz Corrente	Amendoim Grande	Amendoim Pequeno	Mandioca Seca
		Oferta actual com a de 4 semanas atrás	Oferta actual com a de 4 semanas atrás	Oferta actual com a de 4 semanas atrás	Oferta actual com a de 4 semanas atrás	Oferta actual com a de 4 semanas atrás	Oferta actual com a de 4 semanas atrás	Oferta actual com a de 4 semanas atrás
Chimoio	Produtor	1	3	3	4	3	3	3
Angoche	Produtor	4	4	4	4	4	4	2

1. Maior. 2. Igual. 3. Menor. 4. Não Existe.

Consulte o nosso  
**Boletim Semanal do Sistema de  
Informação de Mercados Agrícolas**

Para mais informação contacte o  
Ministério da Agricultura e Desenvolvimento Rural  
Direcção de Economia  
Tel.: (258+ 1) 460-131/460-145  
Fax.: (258+1) 460-296  
Email: sima@virconn.com

Consulte o  
**Boletim Mensal de Comércio de  
Cereais**

Para mais informação contacte o  
Ministério da Indústria e Comércio  
Direcção Nacional de Comércio Interno  
Tel.: (01) 300664/5/431137  
Fax.: (01) 429455  
Email: faodnci@mail.tropical.co.mz

## ANEXOS

### LISTA DE PRODUTOS DO SIMA

#### MILHO BRANCO E DERIVADOS

Grão de milho branco de produção nacional.

Farinha de milho branco sem farelo importado. Esta é importada já em forma de farinha.

Farinha de milho branco sem farelo processado em Moçambique. Este produto é produzido principalmente nos pequenos moinhos industriais das cidades.

Farinha de milho branco sem farelo, pilado. O farelo é extraído do grão usando o pilão e à mão, e depois levado a uma moagem artesanal.

Farinha de milho branco com farelo. O grão é levado directamente a um moinho artesanal após ter sido limpo.

#### MILHO AMARELO E DERIVADOS

Grão de milho amarelo. Este produto representa predominantemente donativos (ajuda alimentar) do exterior.

Farinha de milho amarelo sem farelo importado (geralmente de Suazilândia e/ou Zimbabwe). Este produto é importado como farinha.

Farinha de milho amarelo sem farelo processado em Moçambique. É produzido principalmente nos moinhos industriais das cidades, usando do milho amarelo proveniente da ajuda alimentar.

Farinha de milho amarelo com farelo. Tal como a branca, o processamento do grão é feito directamente nos moinhos artesanais podendo ser lavado ou não antes da moagem. Este produto costuma ser o alimento mais barato do mercado.

#### OUTROS PRODUTOS

Farinha de mandioca.

Farinha de trigo, processado em Moçambique a partir do grão importado.

Farinha de trigo importado como farinha.

Feijão nhemba.

Feijão manteiga encarnado.

Arroz de qualidade intermédia, pouco partido.

Arroz de produção nacional, processado manualmente usando o pilão.

Açúcar castanho, de produção nacional.

Açúcar castanho, geralmente importado.

Óleo produzido em Moçambique e vendido avulso (sem marca).

Óleo importado (geralmente óleo de soja) e vendido avulso.

Amendoim pequeno de produção Moçambicana produzido principalmente no sul do país.

Amendoim grande de produção Moçambicana, produzido principalmente em Nampula, e zona norte em geral.

Mandioca seca.

#### **EXPLICAÇÃO DOS NÍVEIS DE MERCADO**

**Nível de Mercado:** É o nível retalhista em que são entrevistados 3 vendedores escolhidos aleatoriamente nos mercados designados antecipadamente pelo SIMA.

**Nível de Lojista:** Em cada cidade ou vila, entrevistam-se num sistema rotativo três lojas seleccionadas de uma lista de aproximadamente 10 lojas perto do mercado e conhecidas como muito activas em termos de venda dos produtos da lista do SIMA.

**Nível Armazenista:** Também entrevistam-se três armazenistas cada semana, seleccionadas numa lista de todos os armazenistas da área onde se está a fazer a recolha.

**Nível de Grossista:** São entrevistados três comerciantes grossistas nos locais previamente identificados como sendo locais de grande concentração de produto.

**Nível Produtor:** Estas entrevistas fazem-se uma vez por semana em diferentes locais identificados como sendo os locais de transacção com maior expressão na comercialização ao nível do produtor.

## OS MERCADOS DO SIMA

MAPUTO	Mercado de Xipamanine, Bazuca e Xiquelene/Mucoriama
XAI-XAI	Mercados Limpopo
CHÓKWÈ	Mercado Senta Baixo
MAXIXE	Mercado da cidade e Dumba Nengue da Maxixe
MASSINGA	Mercado Central e Aldeia de Chiúnze
VILANCULOS	Mercado Municipal
BEIRA	Chungamoio do Goto e Mercado Filipe
CAIA	Mercado do Bairro Molocotera e Vila Fonte
MANICA	Mercado Municipal e Feira da Vila
CHIMOIO	Mercado Magarrafa, Mercado Zona Sher e Mapulango
TETE	Mercado Kwachena Ku Nhartanda
MUTARARA	Mercado 1º de Maio
ANGÓNIA	Mercado da Vila e Feira da Vila
QUELIMANE	Mercado Central e Mercado Brandão
MOCUBA	Mercado Central
ALTO MOLÓCUÈ	Mercado Central
NAMPULA	Mercado Muatala e Mercado Antiga Gorongosa
RIBÁUÈ	Mercado da sede e Mercado de Namiconha
MONAPO	Mercado Central e Mercado Nacololo
NACALA	Mercado Central
ANGOICHE	Mercado Wayaye e Mercado Namitoria
PEMBA	Mercado Banguia
MONTEPUEZ	Mercado Sanina
LICHINGA	Mercado Central
CUAMBA	Mercado da Vila e Aldeia Malapa

## OS INQUIRIDORES DO SIMA

Zona Sul		Zona Centro		Zona Norte	
<b>Maputo</b>	Francisco Monteiro Abel Frechaut	<b>Beira</b>	Chilaúle Foquiço Matilde Salomão	<b>Quelimane</b>	Gaspar Fernando Carlos Andrade
<b>Xai-Xai</b>	Ironдина Madede José Romeu	<b>Caia</b>	Brito Chombe Santana Chinaca	<b>Mocuba</b>	Carolina N. Lemos Zeferino Alvaro
<b>Chókwè</b>	Eduardo Manhiça Custódio Macome	<b>Manica</b>	Henriques Razão Constância Manuel	<b>Alto Molócuè</b>	Zulinha Agostinho
<b>Maxixe</b>	Ernesto Sainda Anora Filimone	<b>Chimoio</b>	João Aleixo Ecelina Cossa	<b>Nampula</b>	Paulo Naturo Adriano Ligório
<b>Vilanculos</b>	Lucas Vilanculos Luciano Magul	<b>Tete</b>	Regina Gola Jorge R. Mulima	<b>Ribáuè</b>	Bernardo Fabião João Alfaiate
		<b>Angónia</b>	Damião Pitala Custódio Beira	<b>Monapo</b>	Manuel Marques Fernando M. Hulua
		<b>Mutarara</b>	Ernesto V. Ardicha	<b>Nacala</b>	Elísio Vicente Augusto Maquela
				<b>Angoche</b>	César Pitele Mário Filipe
				<b>Pemba</b>	Luís Alberto Pula Cornélio R. Najane
				<b>Montepuez</b>	Issufo Macuelo Daniel Tuaria
				<b>Lichinga</b>	Faustino Rapissonne André A. Ncuinde
				<b>Cuamba</b>	Caciano Cacoua Duarte Nwamkuelo

Anexo 1a: Preço e mudanças percentuais a nível do mercado.

	Produto														
	Grão milho branco			Farinha branca s/ farelo Imp.			Farinha branca s/ farelo Nac.			Farinha branca s/farelo pilado			Farinha branca c/ farelo		
	Preço do mês passado	Preço deste mês	Mudança %	Preço do mês passado	Preço deste mês	Mudança %	Preço do mês passado	Preço deste mês	Mudança %	Preço do mês passado	Preço deste mês	Mudança %	Preço do mês passado	Preço deste mês	Mudança %
MAPUTO	2580	2589	.4	5678	5661	-.3	4984	4928	-1.1	.	.	.	4467	4496	.7
XAI-XAI	2140	1905	-11.0	.	.	.	.	.	.	.	.	.	4944	4667	-5.6
CHOKWE	1682	1808	7.5	.	.	.	.	.	.	.	.	.	4729	4846	2.5
MAXIXE	2395	2338	-2.4	.	.	.	5000	5000	.0	.	.	.	4756	4278	-10.1
MASSINGA	2519	3609	43.3	.	.	.	8886	9087	2.3	9775	9860	.9	.	.	.
BEIRA	1700	1705	.3	.	.	.	.	.	.	7233	7777	7.5	3394	3940	16.1
CHIMOIO	1600	1600	.0	10000	.	.	.	.	.	9690	10174	5.0	6161	6161	.0
TETE	914	894	-2.2	.	.	.	.	.	.	9690	9690	.0	3850	4364	13.3
MUTARARA	1091	1068	-2.1	.	.	.	.	.	.	.	.	.	5134	4864	-5.3
ANGONIA	1212	1039	-14.3	.	.	.	.	.	.	6783	6783	.0	4621	4621	.0
QUELIMANE	.	.	.	.	.	.	.	.	.	.	.	.	2625	2567	-2.2
MOCUBA	1514	1541	1.8	.	.	.	.	.	.	5814	.	.	2992	3054	2.1
ALTO MOLOCUE	1265	.	.	.	.	.	.	.	.	3230	.	.	1925	.	.
NAMPULA	1220	1422	16.6	.	.	.	.	.	.	4959	4156	-16.2	3035	3208	5.7
RIBAUE	1125	1143	1.6	.	.	.	.	.	.	.	.	.	6485	6485	.0
MONAPO	1111	1232	10.9	.	.	.	.	.	.	.	.	.	3637	3850	5.9
NACALA	1429	1714	20.0	.	.	.	.	.	.	6840	6840	.0	5285	5448	3.1
ANGOCHE	2125	2500	17.6	.	.	.	.	.	.	.	.	.	3637	3826	5.2
PEMBA	1143	.	.	.	.	.	.	.	.	9367	.	.	3080	.	.
MONTEPUEZ	1355	.	.	.	.	.	.	.	.	7752	.	.	4621	.	.

NOTA: Os preços são em Mt/Kg.

Anexo 1b: Preço e mudanças percentuais a nível do mercado.

	Produto		
	Farinha de mandioca		
	Preço do mês passado	Preço deste mês	Mudança %
QUELIMANE	1852	1852	.0
MOCUBA	1875	2017	7.6
NAMPULA	3721	4067	9.3
MONAPO	1852	1852	.0
NACALA	3359	3618	7.7
ANGOCHE	2747	2722	-.9

NOTA: Os preços são em Mt/Kg.

Anexo 1c: Preço e mudanças percentuais a nível do mercado.

	Produto											
	Farinha de trigo Nacional			Feijão nhemba			Feijão manteiga			Arroz corrente		
	Preço do mês passado	Preço deste mês	Mudança %	Preço do mês passado	Preço deste mês	Mudança %	Preço do mês passado	Preço deste mês	Mudança %	Preço do mês passado	Preço deste mês	Mudança %
MAPUTO	7159	7254	1.3	5170	5822	12.6	11809	12793	8.3	5274	5344	1.3
XAI-XAI	.	.	.	5889	6000	1.9	.	.	.	5444	5500	1.0
CHOKWE	.	.	.	6039	6039	.0	.	.	.	6115	6194	1.3
MAXIXE	6000	6600	10.0	7027	7548	7.4	10189	11006	8.0	5682	5500	-3.2
MASSINGA	6958	7000	.6	7628	12077	58.3	11615	11547	-.6	6148	6148	.0
BEIRA	.	.	.	5538	5575	.7	10506	10387	-1.1	6968	6842	-1.8
CHIMOIO	.	.	.	7246	7246	.0	10489	11451	9.2	7770	8197	5.5
TETE	8000	8000	.0	3623	.	.	11547	11547	.0	9221	9904	7.4
MUTARARA	.	.	.	8525	8052	-5.6	.	.	.	8089	9707	20.0
ANGONIA	7000	7500	7.1	.	.	.	7506	6928	-7.7	9000	9000	.0
QUELIMANE	.	.	.	4926	5535	12.4	10585	9521	-10.0	6741	6865	1.8
MOCUBA	6500	6433	-1.0	7341	3955	-46.1	7388	11449	55.0	7610	.	.
ALTO MOLOCUE	6000	.	.	2415	.	.	4619	.	.	7343	.	.
NAMPULA	5875	5889	.2	3247	3760	15.8	8672	12479	43.9	6175	6363	3.1
RIBAUE	.	.	.	2742	2882	5.1	9724	9724	.0	8628	8628	.0
MONAPO	5500	5000	-9.1	2963	3019	1.9	7217	10393	44.0	6831	6148	-10.0
NACALA	7181	7090	-1.3	4426	4285	-3.2	8151	7698	-5.6	5324	5431	2.0
ANGOCHE	7000	8426	20.4	3436	3594	4.6	9635	9262	-3.9	6052	7032	16.2
PEMBA	7167	.	.	3623	.	.	9653	.	.	7172	.	.
MONTEPUEZ	.	.	.	4831	.	.	9238	.	.	.	.	.

NOTA: Os preços são em Mt/Kg.

**Anexo 1d: Preço e mudanças percentuais a nível do mercado.**

	Produto								
	Arroz pilado em casa			Óleo avulso Nacional			Óleo avulso Importado		
	Preço do mês passado	Preço deste mês	Mudança %	Preço do mês passado	Preço deste mês	Mudança %	Preço do mês passado	Preço deste mês	Mudança %
MAPUTO	.	.	.	.	.	.	15000	15000	.0
XAI-XAI	.	.	.	16667	16667	.0	16667	16667	.0
MAXIXE	.	.	.	23333	.	.	23333	23333	.0
MASSINGA	.	.	.	30769	30769	.0	.	.	.
BEIRA	.	.	.	.	.	.	14708	14867	1.1
CHIMOIO	.	.	.	16000	16250	1.6	17000	16667	-2.0
TETE	.	.	.	.	.	.	21000	20000	-4.8
MUTARARA	.	.	.	33333	31111	-6.7	31667	33333	5.3
ANGONIA	.	.	.	29412	.	.	.	.	.
QUELIMANE	6830	7092	3.8	.	.	.	16500	15000	-9.1
MOCUBA	7364	8808	19.6	16000	.	.	.	.	.
ALTO MOLOCUE	8403	.	.	27778	.	.	.	.	.
NAMPULA	8220	.	.	16667	16667	.0	16667	16667	.0
RIBAUE	.	.	.	33333	33333	.0	33333	26667	-20.0
MONAPO	.	.	.	16667	16667	.0	16667	16667	.0
NACALA	.	.	.	14000	14500	3.6	15250	15500	1.6
ANGOCHE	7307	7450	2.0	16000	.	.	16250	16000	-1.5
PEMBA	10961	.	.	16667	.	.	16667	.	.
MONTEPUEZ	10961	.	.	15000	.	.	15000	.	.

NOTA: Os preços são em Mt/Kg, exceptuando o óleo que está em Mt/L.

**Anexo 1e: Preço e mudanças percentuais a nível do mercado.**

	Produto											
	Amendoim pequeno			Amendoim grande			Açúcar castanho nacional			Açúcar castanho importado		
	Preço do mês passado	Preço deste mês	Mudança %	Preço do mês passado	Preço deste mês	Mudança %	Preço do mês passado	Preço deste mês	Mudança %	Preço do mês passado	Preço deste mês	Mudança %
MAPUTO	12766	12908	1.1	9766	8729	-10.6	11123	11176	.5	.	.	.
XAI-XAI	13333	13333	.0	11556	.	.	.	.	.	10000	9333	-6.7
CHOKWE	13485	12642	-6.2	13799	13164	-4.6	13886	13963	.6	10750	10376	-3.5
MAXIXE	11713	11155	-4.8	9702	9588	-1.2	8875	8967	1.0	8500	9625	13.2
MASSINGA	12642	13308	5.3	12937	.	.	11991	11939	-4	.	.	.
BEIRA	12273	11507	-6.2	11562	11509	-.5	10317	8494	-17.7	13640	13058	-4.3
CHIMOIO	12642	12642	.0	12937	12937	.0	7000	.	.	7000	7000	.0
TETE	12642	12642	.0	.	.	.	.	.	.	8000	10000	25.0
MUTARARA	11852	8428	-28.9	15524	12128	-21.9	.	.	.	7000	7500	7.1
ANGONIA	.	.	.	.	.	.	.	.	.	7500	8000	6.7
QUELIMANE	11145	12522	12.4	9570	10020	4.7	.	.	.	13675	12223	-10.6
MOCUBA	.	.	.	.	.	.	.	.	.	8000	9000	12.5
ALTO MOLOCUE	10114	.	.	.	.	.	13265	.	.	10256	.	.
NAMPULA	12129	16819	38.7	10364	12307	18.7	.	.	.	9000	9833	9.3
RIBAUE	.	.	.	10894	10995	.9	.	.	.	24831	22888	-7.8
MONAPO	12642	14047	11.1	.	.	.	13757	11939	-13.2	9000	10000	11.1
NACALA	4462	4462	.0	4804	4804	.0	.	.	.	8882	9018	1.5
ANGOCHE	10224	13550	32.5	.	.	.	19456	16771	-13.8	13141	11327	-13.8
PEMBA	.	.	.	9056	.	.	13265	.	.	10000	.	.
MONTEPUEZ	.	.	.	10349	.	.	17245	.	.	13333	.	.

NOTA: Os preços são em Mt/Kg.

Anexo 2a: Preço e mudanças percentuais a nível da loja.

	Produto											
	Grão milho branco			Farinha branca s/ farelo Imp.			Farinha branca s/ farelo Nac.			Farinha branca c/ farelo		
	Preço do mês passado	Preço deste mês	Mudança %	Preço do mês passado	Preço deste mês	Mudança %	Preço do mês passado	Preço deste mês	Mudança %	Preço do mês passado	Preço deste mês	Mudança %
MAPUTO	.	.	.	5500	5563	1.1	5056	5115	1.2	5000	.	.
MAXIXE	.	.	.	.	.	.	4591	5063	10.3	.	.	.
MASSINGA	.	.	.	.	.	.	5643	6000	6.3	.	.	.
BEIRA	.	.	.	6500	6000	-7.7	5917	5643	-4.6	4833	4478	-7.4
CHIMOIO	.	.	.	6000	5000	-16.7	.	.	.	4250	3136	-26.2
QUELIMANE	.	.	.	.	.	.	5000	.	.	5000	5000	.0
ALTO MOLOCUE	1800	.	.	.	.	.	.	.	.	.	.	.
NAMPULA	.	.	.	.	.	.	.	.	.	3167	3667	15.8
RIBAUE	.	.	.	.	.	.	.	.	.	3500	3500	.0
MONAPO	1500	2000	33.3	.	.	.	.	.	.	2000	2500	25.0
NACALA	.	.	.	.	.	.	.	.	.	3083	3167	2.7
ANGOCHE	3000	.	.	4000	3500	-12.5	3500	3625	3.6	3056	2714	-11.2
PEMBA	2000	.	.	.	.	.	.	.	.	4000	.	.
MONTEPUEZ	2000	.	.	.	.	.	.	.	.	2500	.	.

NOTA: Os preços são em Mt/Kg.

Anexo 2b: Preço e mudanças percentuais a nível da loja.

	Produto								
	Farinha de mandioca			Farinha de trigo Nacional			Farinha de trigo Importada		
	Preço do mês passado	Preço deste mês	Mudança %	Preço do mês passado	Preço deste mês	Mudança %	Preço do mês passado	Preço deste mês	Mudança %
MAXIXE	.	.	.	6125	6667	8.8	.	.	.
MASSINGA	.	.	.	6833	6833	.0	.	.	.
BEIRA	.	.	.	7167	7000	-2.3	.	.	.
CHIMOIO	.	.	.	6667	6208	-6.9	8864	8792	-8
TETE	.	.	.	8000	8000	.0	12750	13000	2.0
ANGONIA	.	.	.	8800	7750	-11.9	.	.	.
QUELIMANE	.	.	.	8000	8000	.0	.	.	.
MOCUBA	.	.	.	6600	6500	-1.5	.	.	.
ALTO MOLOCUE	.	.	.	8000	.	.	.	.	.
NAMPULA	.	.	.	6000	6111	1.9	.	.	.
MONAPO	1500	1500	.0	5500	5000	-9.1	.	.	.
NACALA	.	.	.	7125	6667	-6.4	.	.	.
ANGOCHE	.	.	.	6700	7200	7.5	6000	.	.
PEMBA	.	.	.	6900	.	.	.	.	.
MONTEPUEZ	.	.	.	6250	.	.	.	.	.

NOTA: Os preços são em Mt/Kg.

Anexo 2c: Preço e mudanças percentuais a nível da loja.

	Produto											
	Feijão nhemba			Feijão manteiga			Arroz corrente			Óleo avulso Nacional		
	Preço do mês passado	Preço deste mês	Mudança %	Preço do mês passado	Preço deste mês	Mudança %	Preço do mês passado	Preço deste mês	Mudança %	Preço do mês passado	Preço deste mês	Mudança %
MAPUTO	.	.	.	13708	14962	9.1	5864	6000	2.3	.	.	.
MAXIXE	.	.	.	14000	13786	-1.5	5542	5667	2.3	.	.	.
MASSINGA	.	.	.	15000	15000	.0	6000	6000	.0	.	.	.
BEIRA	6500	6000	-7.7	11800	12571	6.5	6611	6600	-2	.	.	.
CHIMOIO	.	.	.	12667	10083	-20.4	7389	6542	-11.5	15833	16000	1.1
TETE	.	.	.	11000	12000	9.1	9000	9889	9.9	.	.	.
ANGONIA	.	.	.	.	.	.	10000	10000	.0	.	.	.
QUELIMANE	.	.	.	12000	12143	1.2	8000	8000	.0	.	.	.
MOCUBA	.	.	.	.	.	.	7571	8667	14.5	20000	25000	25.0
ALTO MOLOCUE	.	.	.	.	.	.	8000	.	.	18667	.	.
NAMPULA	.	.	.	6750	7313	8.3	5900	6167	4.5	.	.	.
RIBAUE	.	.	.	.	.	.	10000	10000	.0	25000	25000	.0
MONAPO	2333	3667	57.1	7500	.	.	5333	6000	12.5	14000	17333	23.8
NACALA	4300	4667	8.5	8750	10000	14.3	6000	6000	.0	13000	.	.
ANGOCHE	4500	4250	-5.6	8313	10000	20.3	6091	6313	3.6	18714	20000	6.9
PEMBA	5000	.	.	10000	.	.	6875	.	.	15667	.	.
MONTEPUEZ	3000	.	.	.	.	.	6500	.	.	.	.	.

NOTA: Os preços são em Mt/Kg, exceptuando o óleo que está em Mt/L.

Anexo 2d : Preço e mudanças percentuais a nível da loja.

	Produto														
	Óleo avulso Importado			Amendoim pequeno			Amendoim grande			Açúcar castanho nacional			Açúcar castanho importado		
	Preço do mês passado	Preço deste mês	Mudança %	Preço do mês passado	Preço deste mês	Mudança %	Preço do mês passado	Preço deste mês	Mudança %	Preço do mês passado	Preço deste mês	Mudança %	Preço do mês passado	Preço deste mês	Mudança %
MAPUTO	.	.	.	14625	15893	8.7	12750	15000	17.6	10000	10400	4.0	10667	.	.
MAXIXE	.	.	.	13000	14083	8.3	12182	13313	9.3	9000	9000	.0	9727	10000	2.8
MASSINGA	.	.	.	15000	15000	.0	.	.	.	9000	9000	.0	.	.	.
BEIRA	16333	16000	-2.0	13333	15000	12.5	12250	12300	.4	7200	7250	.7	8400	8357	-5
CHIMOIO	16000	.	.	12167	9500	-21.9	11778	10000	-15.1	.	.	.	7458	7167	-3.9
TETE	22000	22000	.0	8000	10000	25.0	.	.	.	.	.	.	8167	10000	22.4
ANGONIA	.	.	.	.	.	.	.	.	.	.	.	.	9833	10000	1.7
QUELIMANE	.	.	.	.	.	.	.	.	.	.	.	.	10000	10071	.7
MOCUBA	.	.	.	.	.	.	.	.	.	.	.	.	10000	9667	-3.3
ALTO MOLOCUE	.	.	.	.	.	.	.	.	.	10000	.	.	.	.	.
NAMPULA	.	.	.	10000	.	.	8000	8000	.0	9000	.	.	9000	9333	3.7
RIBAUE	.	.	.	.	.	.	.	.	.	.	.	.	12000	12500	4.2
MONAPO	14500	17833	23.0	8500	9667	13.7	.	.	.	9333	9500	1.8	9333	9833	5.4
NACALA	.	.	.	8667	9500	9.6	7000	8000	14.3	10000	.	.	9667	9667	.0
ANGOCHE	14625	17500	19.7	9409	10000	6.3	.	.	.	9989	10000	.1	10000	10000	.0
PEMBA	17917	.	.	.	.	.	10000	.	.	10000	.	.	10000	.	.
MONTEPUEZ	.	.	.	10000	.	.	10000	.	.	10000	.	.	10000	.	.

NOTA: Os preços são em Mt/Kg, exceptuando o óleo que está em Mt/L.

**Anexo 3a: Preço e mudanças percentuais a nível do armazenista.**

	Produto											
	Grão milho branco			Farinha branca s/ farelo Imp.			Farinha branca s/ farelo Nac.			Farinha branca c/ farelo		
	Preço do mês passado	Preço deste mês	Mudança %	Preço do mês passado	Preço deste mês	Mudança %	Preço do mês passado	Preço deste mês	Mudança %	Preço do mês passado	Preço deste mês	Mudança %
MAPUTO	.	.	.	4533	4187	-7.6	3900	3943	1.1	.	.	.
MAXIXE	.	.	.	.	.	.	4174	3914	-6.2	.	.	.
MASSINGA	.	.	.	.	.	.	4030	.	.	.	.	.
BEIRA	.	.	.	.	.	.	4605	4759	3.3	5256	4901	-6.8
CHIMOIO	.	.	.	6000	.	.	.	.	.	.	.	.
QUELIMANE	.	.	.	.	.	.	.	.	.	2021	.	.
NAMPULA	1600	1600	.0	.	.	.	.	.	.	2695	.	.
MONAPO	1500	1600	6.7	.	.	.	.	.	.	.	.	.
NACALA	1567	1500	-4.3	.	.	.	.	.	.	.	.	.
ANGOCHE	.	.	.	.	.	.	3454	.	.	2695	2695	.0
PEMBA	1300	.	.	.	.	.	.	.	.	.	.	.

NOTA: Os preços são em Mt/Kg.

**Anexo 3b: Preço e mudanças percentuais a nível do armazenista.**

	Produto					
	Farinha de trigo Nacional			Farinha de trigo Importada		
	Preço do mês passado	Preço deste mês	Mudança %	Preço do mês passado	Preço deste mês	Mudança %
MAPUTO	7160	7180	.3	7302	.	.
MAXIXE	7038	6954	-1.2	.	.	.
MASSINGA	6937	6937	.0	.	.	.
BEIRA	7762	7819	.7	.	.	.
CHIMOIO	7251	6937	-4.3	8225	.	.
TETE	6864	6869	.1	7789	7707	-1.0
QUELIMANE	8010	7817	-2.4	.	.	.
NAMPULA	6490	6463	-.4	.	.	.
MONAPO	5841	6085	4.2	.	.	.
NACALA	6328	6328	.0	.	.	.
ANGOCHE	6839	6815	-.4	.	.	.
PEMBA	6856	.	.	.	.	.
MONTEPUEZ	7302	.	.	.	.	.

NOTA: Os preços são em Mt/Kg.

**Anexo 3c: Preço e mudanças percentuais a nível do armazenista.**

	Produto											
	Feijão nhemba			Feijão manteiga			Arroz corrente			Óleo avulso Nacional		
	Preço do mês passado	Preço deste mês	Mudança %	Preço do mês passado	Preço deste mês	Mudança %	Preço do mês passado	Preço deste mês	Mudança %	Preço do mês passado	Preço deste mês	Mudança %
MAPUTO	.	.	.	11159	11485	2.9	4592	4440	-3.3	.	.	.
MAXIXE	.	.	.	.	.	.	4750	4629	-2.6	.	.	.
MASSINGA	.	.	.	.	.	.	4600	4600	.0	.	.	.
BEIRA	.	.	.	8134	.	.	5243	4942	-5.7	.	.	.
CHIMOIO	.	.	.	11114	.	.	5483	5300	-3.3	14792	15188	2.7
TETE	.	.	.	.	.	.	5633	5656	.4	.	.	.
QUELIMANE	.	.	.	.	.	.	5689	5800	2.0	.	.	.
NAMPULA	2642	2642	.0	7073	.	.	5317	5000	-6.0	15000	16667	11.1
MONAPO	2008	.	.	.	.	.	5000	.	.	15000	.	.
NACALA	.	.	.	.	.	.	5000	5000	.0	15000	15000	.0
ANGOCHE	.	.	.	.	.	.	5300	5300	.0	15700	16300	3.8
PEMBA	.	.	.	.	.	.	6000	.	.	15750	.	.
MONTEPUEZ	.	.	.	.	.	.	.	.	.	20000	.	.

NOTA: Os preços são em Mt/Kg, exceptuando o óleo que está em Mt/L.

**Anexo 3d : Preço e mudanças percentuais a nível do armazenista.**

	Produto														
	Óleo avulso Importado			Amendoim pequeno			Amendoim grande			Açúcar castanho nacional			Açúcar castanho importado		
	Preço do mês passado	Preço deste mês	Mudança %	Preço do mês passado	Preço deste mês	Mudança %	Preço do mês passado	Preço deste mês	Mudança %	Preço do mês passado	Preço deste mês	Mudança %	Preço do mês passado	Preço deste mês	Mudança %
MAPUTO	13896	13983	.6	10501	13781	31.2	9500	9900	4.2	9392	9410	.2	.	.	.
MAXIXE	18983	16333	-14.0	11907	12167	2.2	9905	10444	5.4	8563	9170	7.1	7708	7933	2.9
MASSINGA	.	.	.	.	.	.	.	.	.	9247	9286	.4	.	.	.
BEIRA	15056	15396	2.3	.	.	.	.	.	.	7545	7603	.8	7781	7888	1.4
CHIMOIO	16042	16354	1.9	.	.	.	.	.	.	.	.	.	6960	.	.
TETE	.	.	.	.	.	.	.	.	.	.	.	.	7500	7500	.0
NAMPULA	13500	13500	.0	8500	.	.	8000	.	.	9750	10137	4.0	8250	8806	6.7
MONAPO	12500	.	.	6637	8500	28.1	.	.	.	10156	.	.	8750	.	.
NACALA	13083	12750	-2.5	.	.	.	.	.	.	.	.	.	8233	8867	7.7
ANGOCHE	15750	15000	-4.8	.	.	.	.	.	.	10853	11167	2.9	8500	8500	.0
PEMBA	14875	.	.	.	.	.	.	.	.	10029	.	.	9000	.	.
MONTEPUEZ	15500	.	.	.	.	.	.	.	.	10214	.	.	.	.	.

NOTA: Os preços são em Mt/Kg, exceptuando o óleo que está em Mt/L.