



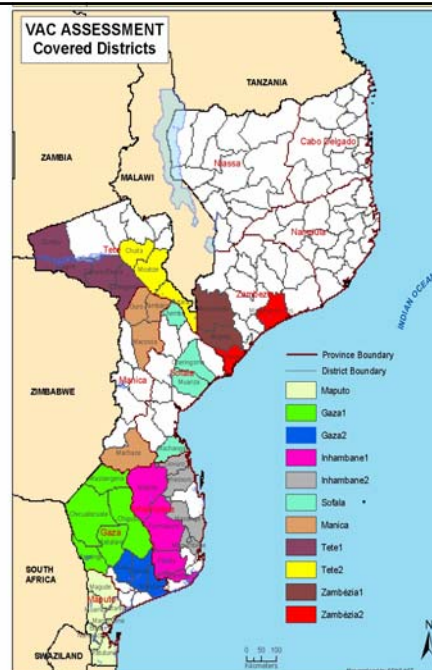
## Análise de Vulnerabilidade 2004: Processo e o Ponto de Situação

Maputo, Junho de 2004

### Mapa das regiões de AV 2004

- 41 distritos vulneráveis á insegurança alimentar devido aos efeitos combinados de seca e do HIV/SIDA ; E

- Programas de intervenção de emergência.



## Amostragem do Inquérito Quantitativo

- Agregado familiar (AF) – unidade primária da amostragem
- Para os aglomerados de AF foi usada a amostragem da probabilidade proporcional (PPS)
- 11 áreas de estudo seleccionadas. Em cada área foram seleccionadas aleatoriamente 450 AF (30 aglomerados/aldeia x 15 AF)
- Amostra total = 4950 AF

## Estrutura do inquérito

- **Quantitativo**
  - Questionário com seguintes Secções:
    - Sócio demográfico (incluindo saúde),
    - Mortalidade,
    - HIV/SIDA,
    - Bens e bem estar,
    - Despesas,
    - Consumo,
    - Emprego e receitas,
    - Pecuária,
    - Produção agrária (ex. pecuária e culturas alimentares e rendimentos)
    - Perspectivas futuras,
    - Crédito,
    - Resolução de conflitos, preparação para riscos,
    - Estratégias de gestão de risco e choques e riscos, e
    - Níveis de stress alimentar

### ■ **Qualitativo**

Seleccionados aleatoriamente 2 aldeias em cada área para entrevistas aos Grupos Focais

Guião para a entrevista semi-estruturada abarcava:

- Produção agro-pecuária;
- Disponibilidade de mão de obra;
- Fontes de rendimento;
- Disponibilidade de alimentos;
- Mercados;
- Acções de ajuda e mitigação;
- Principais riscos e sua gestão

## **Análise de Dados:**

- Indicadores de bem estar (ex. saúde, educação, água e saneamento do meio, pobreza, e consumo);
- Indicadores Socio-Económicos –identificação de Grupos de forma de Vida (livelihood); E
- Identificação de grupos e pessoas vulneráveis;
- Identificação de número de pessoas vulneráveis a serem assistidas.

## Indicadores usados na Formação dos grupos de meios de vida (Livelihoods):

### BEM ESTAR:

- Posse e diversificação de animais (bovinos, caprinos/ovinos, suínos e galinhas)
- Produção de cereais
- Produção de mandioca e/ou batata doce
- Número de machambas
- Fonte de Rendimentos: trabalho informal, formal, venda de produtos agrícolas, e venda de animais (para homens e mulheres).

### SEGURANÇA ALIMENTAR

- Percentagem de consumo de alimentos produzidos ou comprados
- Número de refeições

## Características gerais dos grupos de formas de vida

### Grupo 1: Subsistência e Extremamente Deficitário

O Sistema de produção limitado com 65% dos Afs produzindo cereais e 51% mandioca ou batata doce. Uma machamba nas terras altas. Pecuária limitada. Representa **13,9%** população da amostra

### Grupo 2: Subsistência extremamente deficitário e produtores de cereais

O sistema de produção orientado para a produção de cereais. Mandioca e batata doce 26%. Machambas nas terras altas e alguns em terras baixas. Pecuária é limitada a suíno, galinhas e caprinos/ovinos. Rep **11,5%**

### Grupo 3: Subsistência Deficitária produtores de cereais

Grandes produtores de cereais mas **sem mandioca ou batata doce**. O agregados tem uma machamba nas zonas altas. Alguns AFs produzem hortícolas. Pecuária é limitada a suínos, galinhas e caprinos/ovinos. **12.2%** da pop da amostra.

(cont.)

**Grupo 4 : Subsistência em transição com a Diversificação das Culturas e vendedores da força de trabalho**

Os sistemas de produção diversificado. Machamba zona alta e baixa. Trabalho informal (ganho-ganho) como fonte de rendimento (H e M). **13%**

**Grupo 5: Agro-pecuário com caprinos e bovinos**

O sistema de produção diversificado. Machamba zona alta e baixa. Todos tem gado bovino, alguns suínos, galinhas e muitos AFs com ovino/caprinos. **10.6%**

**Grupo 6: Agricultores com Diversificação das Culturas produzindo mandioca e cereais**

O sistema de produção é diversificado. Grandes produtores de cereais. Grandes machambas na zona alta e algumas na zona baixa. **31%**

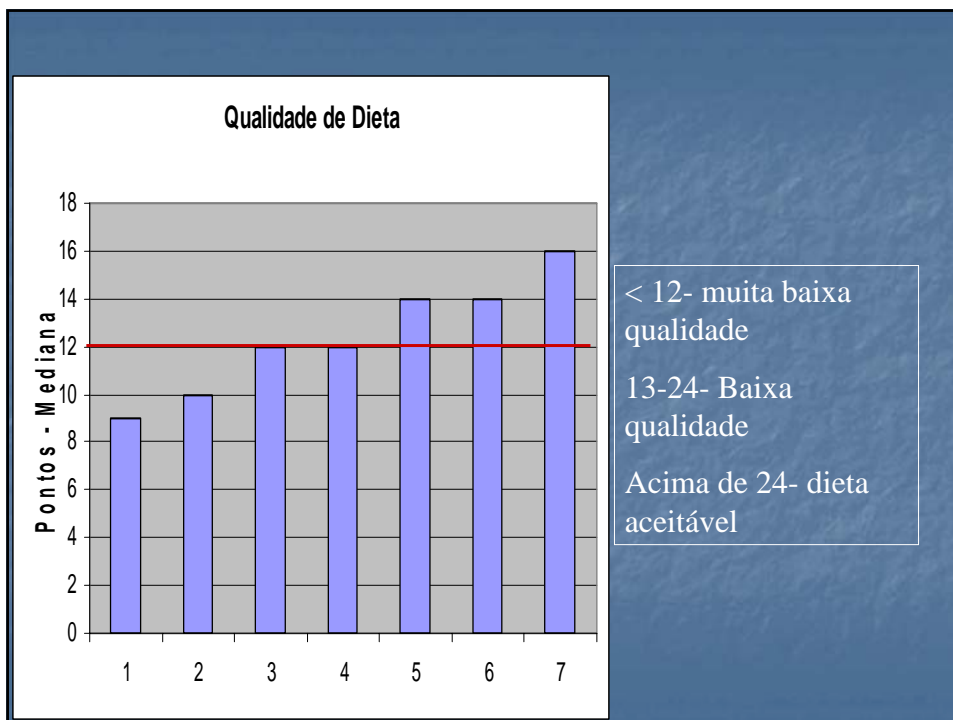
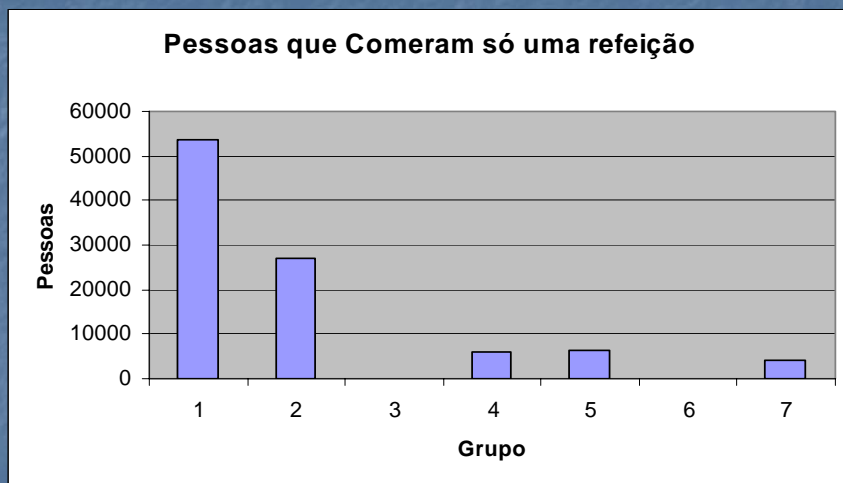
**Grupo 7: Pequenos agricultores com emprego formal**

St de produção e pecuária diversificado. Um do AF tem emprego formal. **8%**

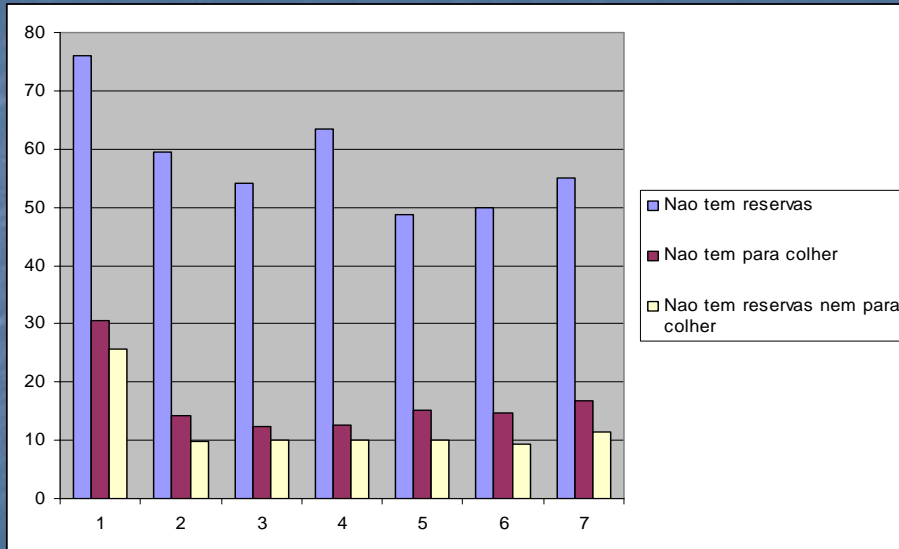
### Localização dos grupos

Grupo	Maputo	Gaza 1 (Nort)	Gaza 2 (SUL)	Zambézia (I)	Zambézia (C)	Inhambane (I)	Inhambane (C)	Sofala	Manica	Tete 2	Tete 1
1	9%	6%	12%	2%	3%	9%	28%	9%	12%	5%	4%
2	7%	4%	6%	4%	3%	2%	7%	28%	15%	19%	6%
3	8%	3%	5%	6%	0%	1%	4%	11%	18%	32%	12%
4	10%	1%	10%	3%	5%	4%	21%	22%	9%	11%	6%
5	7%	13%	17%	0%	0%	8%	21%	5%	8%	8%	13%
6	9%	1%	12%	12%	12%	5%	25%	11%	7%	6%	1%
7	25%	3%	8%	2%	4%	6%	30%	9%	4%	4%	4%

## Situação Corrente:



## Reservas e produtos por colher (%)



## Algumas comparações

- Existem indicações que a campanha agrícola 2003/04 melhorou;

Duração de reservas nos celeiros

Duração	VAC 2003	VAC 2004
< 1 mês	79%	61%
1-3 meses	13%	23%
4-6 meses	5%	9%
>6 meses	3%	7%
AF com reservas ou para colher	66%	88%

### Informações sobre a qualidade da dieta e tipo de produto consumido

<b>Categoria de dieta</b>	<b>VAC 2003</b>	<b>VAC 2004</b>	<b>Tipo de Comida</b>	<b>VAC 2003</b>	<b>VAC 2004</b>
<b>1 (&lt; 12)</b>	54%	40%	<b>Cereais</b>	88%	95%
<b>2 (12-22)</b>	45%	53%	<b>Carne</b>	20%	27%
<b>3(&gt;22) Aceitável</b>	2%	7%	<b>Vegetais</b>	88%	98%
<b>Contagem média</b>	10.8	13.3	<b>Feijão</b>	57%	50%

## Grau de vulnerabilidade dos Grupos

A informação usada para a definição de vulnerabilidade dos grupos:

- meios de vida,
- gestão de risco,
- estratégias de sobrevivência,
- nível de risco,
- Qualidade de dieta.

## Cont. Grau de vulnerabilidade

- **Grupo 1:** grau de vulnerabilidade extremamente alto.
- **Grupo 2:** grau de vulnerabilidade alto
- **Grupo 3:** grau de vulnerabilidade alto
- **Grupo 4:** grau de vulnerabilidade moderada
- **Grupo 5:** grau de vulnerabilidade moderada
- **Grupo 6:** grau de vulnerabilidade baixa
- **Grupo 7:** grau de vulnerabilidade muito baixo

## Número de pessoas vulneráveis

- **Pior qualidade de dieta (<12),**
- **Reservas e não tem nada para colher;**
- **Perpectivas de colheita**

## Conclusões e recomendações

- As recomendações serão apresentadas por diferentes sectores:
- Agricultura,
- Saúde,
- Água e saneamento,
- Alimentação,
- Rendimento,
- Educação,

## Formas de divulgação

- Infoflash;
- Relatório VA 2004 (Inglês e Português);
- Artigos Técnicos e Didáctico;
- Palestra/seminários;
- Debreefings a audiências específicas

## Foruns de disseminação

- Conselho consultivo do SETSAN;
- Conselho coordenador do MADER
- Doadores, UN, ONG's nacionais e internacionais,
- SETSAN provinciais
- Conselho Técnico de Gestão de Calamidades (CTGC)
- Internet, emails
- Forum de Observatório de Pobreza
- Conselho Interministerial de coordenação para o Desenvolvimento Rural (CICDR)

Obrigada pela atenção

## Grupos de formas de vida (Livelihood Groups)

Definidos como sendo grupos de agregados familiares com capacidades e recursos (materiais e sociais) e que realizam algumas actividades necessárias para a sobrevivência, (Carney, 1994).